

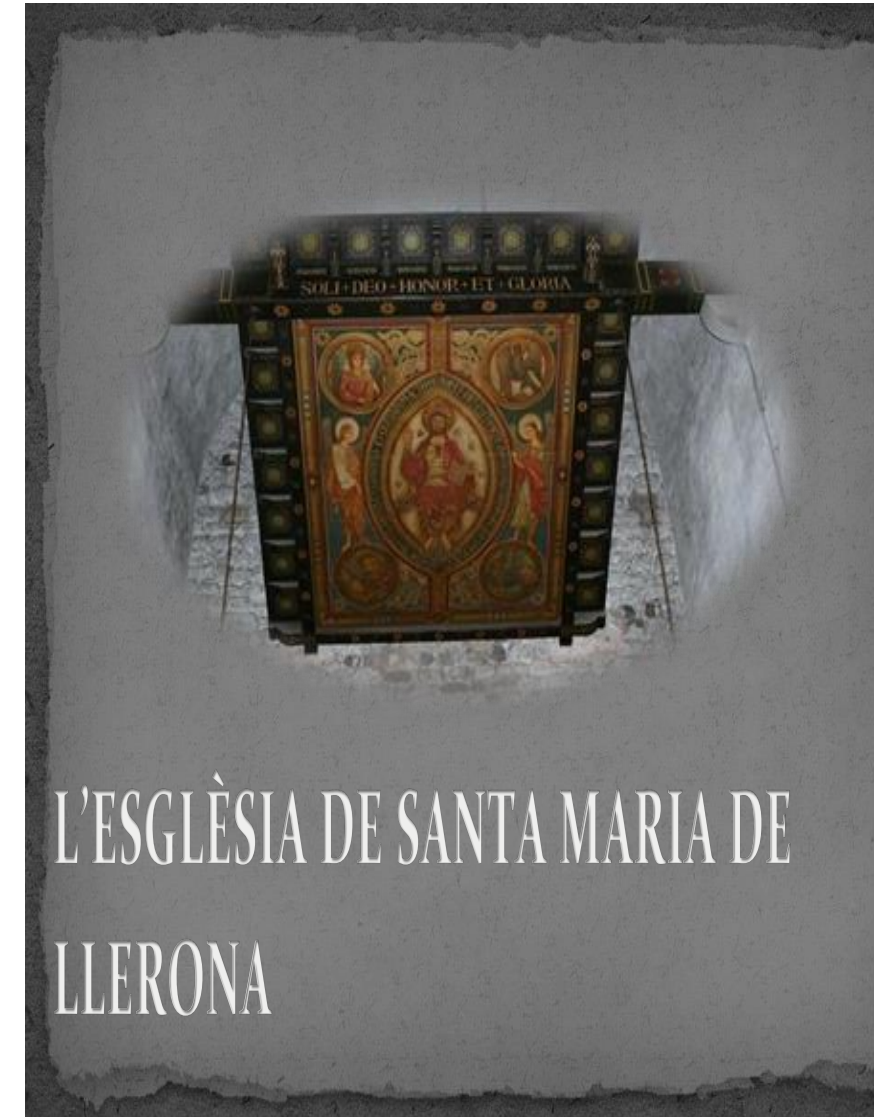
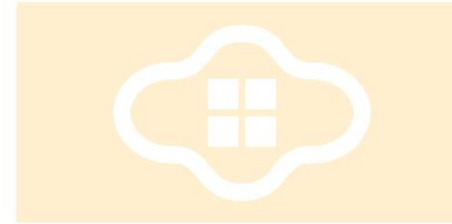


Escola Politècnica Superior
d'Edificació de Barcelona

UNIVERSITAT POLITÈCNICA DE CATALUNYA



ARQUITECTURA TÈCNICA
PROJECTE FINAL DE CARRERA



Projectista: Isidre Garriga Portolà
Director: Benet Meca Acosta
Convocatòria: Juny 2014

RESUM DEL PROJECTE

L'Església de Sta. Maria, Llerona, és el que avui coneixem, fruit de segles d'evolució. Els seus orígens civils, es remunten a una vil·la romana.

Fins a convertir-se en l'església i edifici de culte que avui coneixem, l'edifici, fruit del temps, ha estat a mercès, dels usos, les necessitats religioses, polítiques i econòmiques de cada moment.

Els documents que hi trobem, o bé formen part dels registres d'època: ventes de terrenys, cessions de particulars a les parròquies, reculls de les obres que els rectors han anat registrant, donatius (relíquies, obres de culte). Algunes tesis, sobretot d'assajos i apunts històrics, esmenten l'enclau de Llerona, així com suficients relats excursionistes, n'hi dediquen descripcions.

He intentat recopilar-les, totes, mirant de donar un sentit i un ritme a la lectura del treball, així com emmarcar la informació amb un relat més tècnic en relació als estils medievals: pre-romànic i romànic, bàsicament.

He mirat d'emmarcar l'església en l'enclau on s'hi assenta, en particular, el poble de Llerona i en la seva comarca, fent un petit esment del romànic que en ella hi trobem.

L'aixecament de plànols, és inèdit en aquest edifici i s'ha partit de zero en la seva elaboració, fet que, espero, sigui una aportació tècnica i esdevingui socialment útil.

A l'hora, no m'he pogut estar de fer referència als llinatges, masos, i familiars que formem part d'aquest paratge, i del qual jo mateix i la meua família formem part.

Cal fer esment de com l'església que data del s.X, ha anat evolucionant en els darrers deu segles:

Santa Maria de Llerona, com veurem al llarg del projecte, prové, doncs així ho demostren les restes trobades, d'una vila romana. Com a església és d'origen preromànic, trobem tres dates inicials importants, com veurem després: els anys 932, 990 i 1033. És l'església parroquial des de 1575, primer ho fou l'ermita de Sant Iscle ubicada a prop de Can Guilla, en el terme de "Laurona".

La planta de l'església, és de creu llatina amb tres absis carrats. El portal data dal segle XII, és format per tres arcs de mig punt en gradació. L'arc central està decorat amb una arquivolta esculpida amb motius amb formes trenades. L'arquivolta es recolza en dues columnes amb els capitells esculpits de forma senzilla i actualment prou deteriorats.

Al segle XV es fortificaren pel damunt els braços de la creu dues torres configurant l'edifici com a espai fortificat. La Torre més alta, és dita altrament de Sant Pere.

Com a fet històric cal destacar, el 28 de març de 1485, on, en Pere Joan Sala, líder de la revolta remença, va ser vençut i capturat a Llerona.

Al segle XVI es va fer el cor i la sagristia, mentre que al segle XVII, convertiren el campanar de cadireta en l'actual sala de campanes, i modificaren la planta original, afegint dues capelles, una per banda.

Al 1900 es construeix la capella del Santíssim, adossada al braç nord del transsepte.

El 1936, l'església i els arxius foren cremats. La reconstrucció posterior data del 1942.



Font: Institut Cartogràfic de Catalunya



ÍNDEX

| | | | |
|--|--------|--|--------|
| 1.-GLOSARI..... | Pàg.05 | 8.1.6.- RECS AGRÍCOLES..... | Pàg.29 |
| 2.-PREFACI..... | Pàg.13 | 8.1.7.- CATÀLEG DE FONTS..... | Pàg.29 |
| 3.-DADES DEL PROJECTE FINAL DE CARRERA..... | Pàg.14 | 8.1.8.- TORRENTS I RIUS..... | Pàg.29 |
| 4.-INTRODUCCIÓ..... | Pàg.15 | 8.1.9.- CAMINS..... | Pàg.30 |
| 5.-METODOLOGIA..... | Pàg.15 | 8.1.10.- ESCOLES..... | Pàg.30 |
| 6.-PRESA DE DADES: | | 8.1.11.- FERROCARRILS..... | Pàg.30 |
| 6.1 INTRODUCCIÓ..... | Pàg.15 | 8.1.12.- DIARIS..... | Pàg.30 |
| 6.2 TREBALLS PREVIS..... | Pàg.15 | 8.1.13.- ENTITATS SOCIALS..... | Pàg.30 |
| 6.3.- MATERIALS I EINES EMPRADES..... | Pàg.15 | 8.1.14.- ÒRGANS DE GOVERN..... | Pàg.30 |
| 6.4 PRESA DE DADES..... | Pàg.16 | 8.1.15.- MASIES I FAMÍLIES DE LLERONA..... | Pàg.31 |
| 7.-L'ARQUITECTURA DE L'EPOCA I EL VALLÈS ORIENTAL: | | 8.2.-SANTA MARIA DE LLERONA, LA HISTÒRIA D'UN EDIFICI, DEL SEGLE X AL SEGLE XX: | |
| 7.1.- L'ARQUITECTURA PRE-ROMÀNICA: | | 8.2.1.1.- EL NOM I PROPIETARIS..... | Pàg.31 |
| 7.1.1.- EDIFICIS ANTERIORS AL SEGLE X..... | Pàg.17 | 8.2.1.2.- ORIGEN I EVOLUCIÓ DE L'EDIFICI..... | Pàg.32 |
| 7.2.- EDIFICIS DEL SEGLE X: | | 8.2.1.3- ELS ALTARS | |
| 7.2.1.- CARACTERÍSTIQUES ARQUITECTÒNIQUES DEL SEGLE X..... | Pàg.18 | - L'ALTAR MAJOR..... | Pàg.41 |
| 7.2.2.- CAPÇALERA..... | Pàg.18 | - CAPELLA DE SANT PERE..... | Pàg.42 |
| 7.2.3.- ABSIS..... | Pàg.18 | - ALTAR DEL SANT CRIST..... | Pàg.42 |
| 7.2.4.- ARC TRIOMFAL..... | Pàg.18 | - CAPELLA DE SANTA MARGARIDA..... | Pàg.42 |
| 7.2.5.- NAU..... | Pàg.18 | - CAPELLA DEL SACRAMENT I CEL.LA DELS SANTS..... | Pàg.42 |
| 7.2.6.-TRANSSEPTE..... | Pàg.19 | - ALTAR DE SANT JOSEP..... | Pàg.42 |
| 7.2.7.-COBERTES..... | Pàg.19 | - CAPELLA DEL ROSER..... | Pàg.42 |
| 7.2.8.- ARCADES, OBERTURES..... | Pàg.19 | - EL BAPTISTERI..... | Pàg.43 |
| 7.2.9.- PORTES..... | Pàg.19 | 8.2.1.4.- CAMPANAR..... | Pàg.43 |
| 7.2.10.- FINESTRES..... | Pàg.19 | 8.2.1.5.- LES CAMPANES..... | Pàg.43 |
| 7.2.11.- CAMPANAR..... | Pàg.20 | 9.-EL VALLÈS ORIENTAL: RELACIÓ D'ESGLÈSIES PREROMÀNIQUES I ROMÀNIQUES..... | Pàg.44 |
| 7.3.- L'ARQUITECTURA ROMÀNICA: CARACTERÍSTIQUES ARQUITECTÒNIQUES DEL SEGLE XI-XII. | | 9.1.- PREROMÀNIC O VESTIGIS PREROMÀNICS..... | Pàg.44 |
| 7.3.1.- L'EDIFICI..... | Pàg.21 | 9.2.- EDIFICIS ROMÀNICS..... | Pàg.44 |
| 7.3.2.- EL TRANSSEPTE..... | Pàg.21 | 10.-MATERIAL QUE S'HI RELACIONA: | |
| 7.3.3.-CAPÇALERA..... | Pàg.22 | 10.1.- EDICIONS ORIGINALS..... | Pàg.47 |
| 7.3.4.-MURS I APARELLS..... | Pàg.22 | 10.1.1.- MANUSCRITS RELATIUS ALS LLINDARS DE LA PARRÒQUIA..... | Pàg.47 |
| 7.3.5.- COBERTA..... | Pàg.22 | 10.1.2.- MANUSCRIT RELATIU A LES FASES DE L'EVOLUCIÓ DE LA PLANTA ABANS DE1936.. | Pàg.47 |
| 7.3.6.- ORNAMENTACIÓ..... | Pàg.22 | 10.1.3.- ELS GOIG DE SANTA MARIA DE LLERONA..... | Pàg.48 |
| 7.3.7.- OBERTURES: PORTES I FINESTRES..... | Pàg.23 | 10.1.4.- NOTA HISTÒRICA..... | Pàg.48 |
| 7.3.8.-CAMPANARS..... | Pàg.24 | 10.1.5.- FULL POPULAR..... | Pàg.49 |
| 8.-L'HISTÒRIA DE SANTA MARIA DE LLERONA, PASSAT, PRESENT I FUTUR: | | 10.1.6.- EL LAURO MONETAL..... | Pàg.50 |
| 8.1.-LA HISTÒRIA D'UN ENCLAU..... | Pàg.25 | 10.1.7.- LIQUIDACIÓ GASTOS PONT DEL CONGOST..... | Pàg.50 |
| 8.1.1.- CATÀLEG DE FORNS..... | Pàg.28 | 11.-CONCLUSIONS/RECOMANACIONS..... | Pàg.51 |
| 8.1.2.- CATÀLEG DE TRULLS..... | Pàg.29 | 12.-BIBLIOGRAFIA..... | Pàg.52 |
| 8.1.3.- CATÀLEG DE PREMSES DE VI..... | Pàg.29 | 13.-AGRAÏMENTS..... | Pàg.53 |
| 8.1.4.- CATÀLEG DE MOLINS FARINERS..... | Pàg.29 | 14.-ANNEXOS | |
| 8.1.5.- CATÀLEG DE MINES D'AIGUA..... | Pàg.29 | 14.1.- GALERIA FOTOGRÀFICA..... | Pàg.54 |
| | | 14.2.- CROQUIS..... | Pàg.56 |

RELACIÓ DE PLÀNOLS:

SITUACIÓ I EMPLAÇAMENT

PLANTA NIVELL +1,80M

PLANTA NIVELL +4,50M

PLANTA NIVELL +6,50M - +8,00M

PLANTA NIVELL +10,70M

PLANTA NIVELL +12,00M - +13,00M

PLANTA NIVELL +17,50M

PLANTA NIVEL +21,00M

PLANTA NIVELL +1,80M - COTES I SUPERFÍCIES

PLANTA NIVELL +4,50M - COTES I SUPERFÍCIES

PLANTA NIVELL +6,50M - +8,00M - COTES I SUPERFÍCIES

PLANTA NIVELL +10,70M - COTES I SUPERFÍCIES

PLANTA NIVELL +12,00M - +13,00M - COTES I SUPERFÍCIES

PLANTA NIVELL +17,50M - COTES I SUPERFÍCIES

PLANTA NIVEL +21,00M - COTES

PLANTA NIVELL +1,80M - PAVIMENTS

PLANTA NIVELL +1,80M - MOBILIARI

SECCIÓ LONGITUDINAL 1

SECCIÓ LONGITUDINAL 2

SECCIÓ TRANSVERSAL 1

SECCIÓ TRANSVERSAL 2

SECCIÓ TRANSVERSAL 3

SECCIÓ LONGITUDINAL 1 - COTES

SECCIÓ LONGITUDINAL 2 - COTES

SECCIÓ TRANSVERSAL 1 - COTES

SECCIÓ TRANSVERSAL 2 - COTES

SECCIÓ TRANSVERSAL 3 - COTES

FAÇANA EST

FAÇANA NORD

FAÇANA OEST

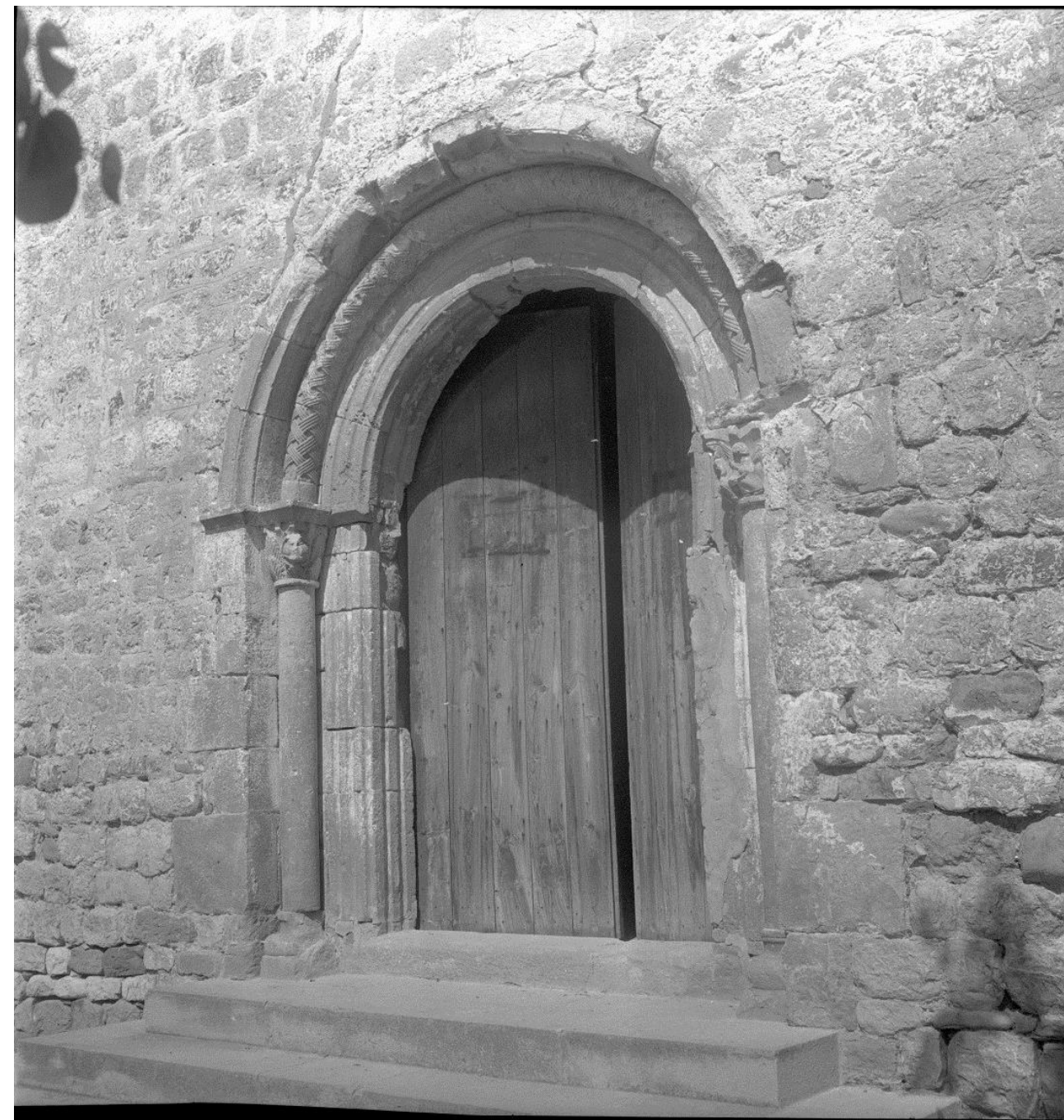
FAÇANA SUD

FAÇANA EST - EVOLUCIÓ CONSTRUCTIVA

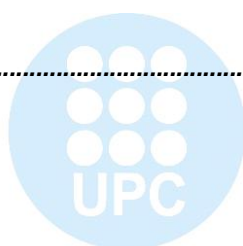
FAÇANA NORD - EVOLUCIÓ CONSTRUCTIVA

FAÇANA OEST - EVOLUCIÓ CONSTRUCTIVA

FAÇANA SUD - EVOLUCIÓ CONSTRUCTIVA



Font: Institut Cartogràfic de Catalunya.



Arxiu

Patrim

Arquit

Catalunya

EPSEB UPC



1.- GLOSSARI

El glossari ha estat elaborat a partir dels termes que en el projecte hi podem trobar:

- **ABSIS:** l'absis és una construcció adossada a la nau o les naus d'una església o temple, normalment de forma semicircular, tot i que n'hi ha de quadrangulars (absis carrats) i poligonals. Acostuma a ser cobert amb una volta (sovint de quart d'esfera) i acostuma a trobar-se darrere de l'altar formant capelles.

S'hi sol instal·lar el presbiteri o un altar. Quan un o diversos absis es troben en una posició secundària o són de dimensions reduïdes respecte a un altre del mateix edifici, hom parla d'absidioles. En aquest cas es poden disposar dins del conjunt edilici de moltes maneres, com ara obertes en forma radial al voltant d'un deambulatori.

Pel que fa als estils artístics, i malgrat que es troba al llarg de tota la història de l'art, les composicions d'absis, en múltiples solucions i disposicions, reïx a l'època del romànic.



Absis principal de Santa Maria de Ripoll.
Font fotografia i definició: Wikipedia en català.

- **ADVOCACIÓ:** títol donat a un temple, capella, altar per estar dedicat a Nostre Senyor, La Verge o un sant. (font: Diccionari Pompeu Fabra, 1984).
- **ALTAR:** un altar és una elevació que conté l'ara (pedra consagrada) i que serveix per a oficiar un culte religiós. Els altars històricament han sigut roques, taules, bases de columnes o similars. L'altar serveix per a dipositar els objectes del culte o ritus i per potenciar l'oficiant (normalment un sacerdot) de manera que quedi separat de la resta d'assistents i subratllar el seu contacte més estret amb la divinitat.

A les esglésies cristianes l'altar està a prop del sagrari, on es conserva el pa i el vi beneïts. En aquestes esglésies, acostuma a portar una espelma i una creu, símbols de Déu i Jesús. Els altars antics tenien un retaule com a decoració.

Quan en una església hi ha més d'un altar, distribuïts entre les diverses capelles, el principal, situat al presbiteri, és anomenat **altar major**. (Font: Wikipedia en català).

- **APARELL:** forma en que les diverses peces es disposen en els paraments dels murs, en els arcs i en les altres parts dels edificis. (Font: Jaume Moya i Plana. Ed. Farell, 2012).

- **ARCADA:** En arquitectura, el terme **arcada** es pot referir a:

- l'obertura d'un arc.
- una sèrie d'arcs.

Els diferents tipus d'arcades són:

- l'arcada tradicional.
- si els arcs són cecs o tancats, se les anomena **arcades falses** o **cegues**.
- l'**arcuació** és un conjunt d'arcades falses o decoratives.

(Font: Wikipedia en català).

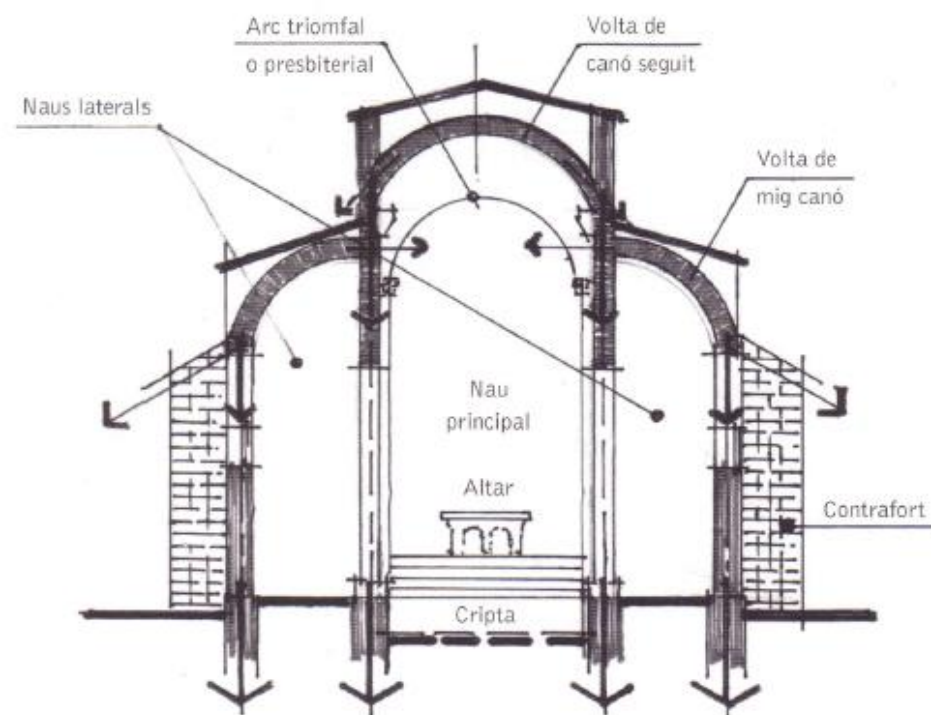
- **ARC :** un **arc** és un element constructiu estructural lineal de directriu corba, que permet cobrir un buit sense que es produeixin esforços de flexió ni tracció. La seva utilitat principal és la de salvar llums relativament elevades amb peces petites (anomenades dovelles, que solen ser de pedra, ceràmica o de formigó prefabricat) o amb materials que no resisteixen la tracció, com el formigó en massa.

Un arc funciona com un mecanisme de transport de càrregues (ja siguin del seu pes propi o addicionals) que rep fins als murs o els pilars que el suporten. Per la seva morfologia treballa bàsicament sotmès a compressió (evitant l'aparició d'esforços de tracció), per la qual cosa té la peculiaritat d'originar empentes horitzontals cap a enfora en els punts de suport, de manera que tendeix a provocar-ne la desestabilització per bolcada. Per contrarestar aquestes accions, quan els murs o pilars no disposen de prou massa, es disposa d'un sistema de travats mitjançant contraforts (boterells), arcbotants (arcs boterells) o tirants.

També s'anomena així a les estructures construïdes actualment amb forma arquejada, encara que siguin d'una sola peça, i que, en els seus suports, funcionen de la mateixa manera que els construïts amb dovelles.

A més, cal considerar la seva relació amb la volta i la cúpula. Una volta es genera mitjançant suma d'arcs iguals, adequadament travats, per obtenir un element constructiu "superficial"; si els arcs són de mig punt la superfície serà semicilíndrica. Una cúpula es construeix mitjançant conjunció d'arcs iguals que es recolzen en una circumferència; si els arcs són de mig punt la superfície serà semiesfèrica. (Font: Wikipedia en català).

▪ **ARC TRIOMFAL:**



Font: Jaume Moya i Plana, Ed. Farell 2012.

▪ **ARQUIVOLTA:** **arquivolta** és el conjunt de motlures esculpides a les dovelles que formen els arcs concèntrics a l'exterior de la portalada. La grandària de l'obertura es va reduint progressivament mitjançant les arquivoltes i els brancals esbiaixats fins a arribar a la reduïda obertura d'accés.

Tingué un gran desenvolupament en els estils romànic i gòtic. Hom disposava aquestes escenes generalment en sentit radial en el romànic.



Font: imatge i definició: Wikipedia en català). Santa Maria d'Agramunt, arquivoltes.

▪ **BAPTISTERI :** **baptisteri** (del llatí baptisterium) és el lloc a on els cristians atorguen el sagrament del baptisme a aquells que volen entrar a llur religió. A vegades és tot un edifici sencer, i d'altres tan sols un moble litúrgic.

En temps paleocristians i visigòtics la tendència era construir tot un escenari arquitectònic independent al costat d'una església, o a vegades construït com a annex d'aquesta. Generalment era més petit. A dins d'aquests baptisteris hi havia unes piscines (de formes diverses: quadrades, poligonals, circulars o fins i tot cruciformes) a on els nous feligresos s'havien de submergir el dia del seu bateig.

Però quan al segle VII es comença a batejar ja els infants quan eren petits, es va tendir a fer tan sols una simple pila baptismal de pedra aguantada sobre un peu.

(Font: Wikipedia en català).

▪ **BASÍL.LICA:** una **església** (del llatí: ecclesia, que alhora ve del grec: ἐκκλησία, que significa assemblea) és un temple cristià construït específicament per al culte religiós. Conté un altar, on es celebra l'eucaristia per part del sacerdot i un espai per als fidels.

Entre els tipus d'esglésies trobem la basílica de grans dimensions, amb diverses naus, en la qual se celebren cerimònies especials; també és un títol atorgat pel papa a les esglésies més destacades.

(Font: Wikipedia en català).



- **CAMPANAR:** un **campanar** acostuma a ser una torre, normalment associada a una església, que conté una o diverses campanes. Pot sortir d'un dels murs de l'església o bé estar exempt. Alguns campanars, però, sobretot els d'edificis petits, no tenen forma de torre, com ara els anomenats "de cadireta" o espadanyes. (Font: Wikipedia en català).

- **CAPÇALERA:** la **capçalera** és la part de les esglésies que va des de la part posterior, que pot contenir l'absis, fins al transsepte, generalment envoltant l'altar major. En algunes esglésies la capçalera és el lloc on se situa el cor. (Font: Wikipedia en català).

- **CAPELLA:** una **capella** és un espai dedicat al culte particular dins d'un temple cristià (esglésies, catedrals o ermites...), o d'edificis profans (domicilis, palaus, masies, tanatoris o inclús camps de futbol), en aquest cas se solen denominar específicament oratoris. També s'anomena **capella** a petites esglésies, exemptes o adossades a una altra edificació.

(Font: Wikipedia en català).

- **CAPITELL:** el **capitell** és la part superior d'una pilastra o columna, sovint ornamentat amb escultures. El seu origen remunta a l'antic Egipte i en l'arquitectura grega determina l'ordre d'una columna (dòric, jònic o corinti). Durant l'edat mitjana contenia escenes bíbliques, ornaments que imitaven la natura, fulles d'acant i criatures llegendàries. **A l'art romànic:** Els capitells són una de les mostres més importants de l'escultura romànica i condueixen a un món ric en simbologia. La pedra esculpida era, en moltes ocasions, un eficaç vehicle de comunicació entre l'església i els fidels i amb el seu impacte visual ajudava a convertir els temples en «el regne de Déu a la terra». Així, els artesans escultors tenien la missió d'instruir amb senzillesa i emocionar amb el seu art. Els capitells, amb profusió de temes i on l'artista tenia més llibertat creativa, compleixen plenament aquestes funcions.

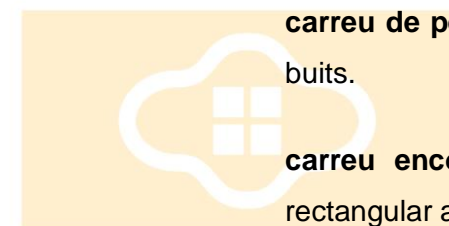
(Font: Wikipedia en català).

- **CARREU:** un **carreu** és una pedra tallada, comunament en forma de paral·lelepípede rectangular, per a la construcció de murs, pilars, etc.

carreu: pedra tallada en forma de paral·lelepípede rectangular i amb caires vius, emprada en la construcció.

carreu bisellat: carreu escapçat obliquament en biaix.

carreu de cantell: carreu construït de marès utilitzat a Mallorca i Menorca.



carreu de pedra picada: carreu de pedra tallada en forma artística a base de relleus i buits.

carreu encoixinat: carreu que presenta, en la cara visible, un treball en forma rectangular amb les juntes bisellades.

carreu rústic: Carreu que mostra la cara sense tallar.

carreuó: pedra escairada amb la cara externa només desbastada, sense polir, emprada en la construcció.

mitjà: pedra tallada en forma de paral·lelepípede rectangular i amb caires vius emprada en la construcció de murs i pilars.

(Font: Wikipedia en català).

- **CENOBI:** espai per als cenobites, persones que en els primers temps del cristianisme es retiraven per viure en companyia d'altres i fer vida religiosa.

(Font: Diccionari Pompeu Fabra, 1984).

- **CISELL:** un **cisell** és una eina manual que permet tallar, ranurar o desbastar materials diversos (pedra, metall, aliatges,...). Normalment presenta una forma allargada i és de secció rectangular o circular. En un dels extrems presenta un tall adequat a les funcions desitjades. L'operari subjecta el cisell amb una mà, presenta el tall sobre la zona en la qual vol actuar i colpeja amb un martell o una maça l'extrem lliure del cisell (cabota). En èpoques antigues els cisells eren de bronze.



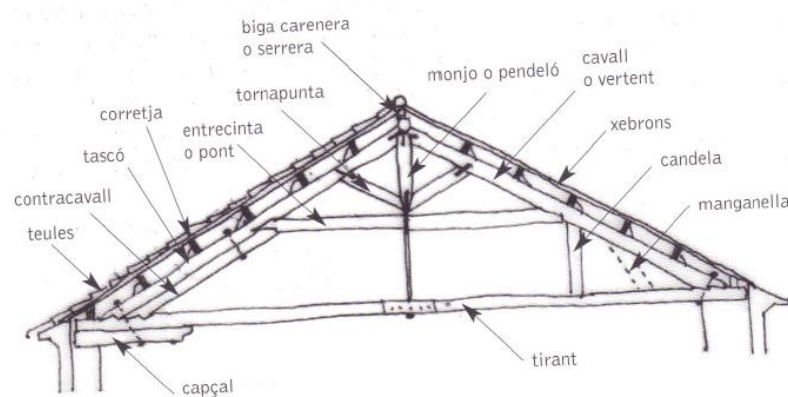
Font imatge i definició: Wikipedia en català.

- **CISTERCENC:** l'Orde del Císter, Orde del Cistell o Orde de Cîteaux (en llatí Ordo Cisterciensis) és un orde monàstic de la família benedictina, fundat el 1098 a l'abadia de Cîteaux (Borgonya) per Sant Robert de Molesme (mort el 1110) com a reforma de l'Orde de Sant Benet i per seguir la Regla de sant Benet amb el rigor i el carisma originals. Els seus membres, anomenats cistercencs, benedictins blancs (per l'hàbit blanc) o bernadins (per sant Bernat de Claravall), posposen al seu nom les sigles O.Cist..

(Font: Wikipedia en català).

- **COBERTA:** altrament dit sostre , al romànic hi ha de dos tipus, de fusta (encavallades) i de pedra, fetes amb volta de pedra.

La coberta d'encavallades es va utilitzar molt al segle XI i al segle XII en països on la fusta era molt abundant. Les majors desavantatges foren les dificultats conservació pròpies de la fusta i la seva combustibilitat.



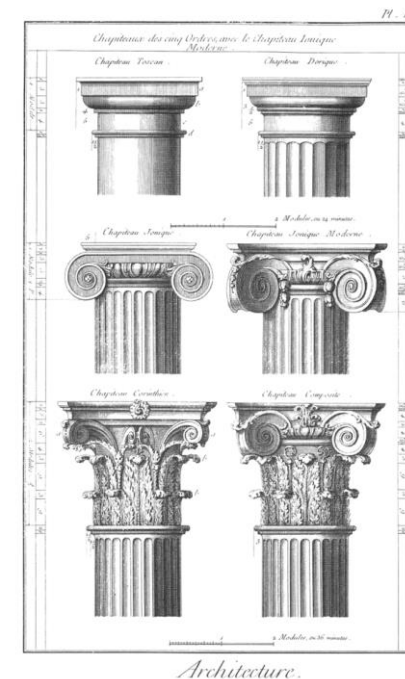
Elements d'una encavallada de fusta. Font: Jaume Moya i Plana, Ed. Farell 2012.

- **COLUMNA:** una columna és un element arquitectònic de suport, molt més alt que ample, caracteritzat pel fet d'ésser de secció circular a diferència del pilar que és de secció quadrada o poligonal. Ambdós elements acompleixen la funció de suportar les pressions verticals i obliqües de l'arquitrav i l'arc. S'anomena semi columna la que està encastada en un mur projectant-ne la meitat des del pla del parament. Hi ha diferents estils de columnes:

- ordre dòric: Els capitells dòrics són formats, primerament per un àbac, que és un element que corona el capitell i un equí, constituït per una motllura convexa (també es manifesta als capitells d'ordre jònic). Aquesta tipologia es manifesta, per exemple, en el Partenó (els autors foren Ictinos i Cal·lícrates, es construï durant els anys 447-432

aC i fou edificat a l'Acròpolis d'Atenes). La seva base es formada per un estereobat, el qual és un basament esglaonat i per un estilobat, que és el graó superior de l'esglaonament citat anteriorment.

- ordre jònic: té el capitell format per volutes que són uns elements decoratius en forma d'espiral. Té una base, damunt de la qual s'alça el fust columnari. El fust es troba entre l'estilobat i el capitell i és constituït amb estries d'aresta viva. Exemples d'aquest ordre són: Nike Àptera (arquitectura grega: autor Cal·lícrates), Erectèon (arquitectura grega: autor Mnèsicles, 421-406 aC), Altar de Zeus a Pèrgam (arquitectura grega: autor desconegut, 188 aC).
- ordre corinti: el capitell corinti és constituït amb fulles d'acant i acabat amb la base on a sobre seu s'alça el fust. Exemple d'aquesta tècnica en trobem a l'arquitectura romana, la Maison Carrée (autor desconegut, 16 aC).
- ordre compost: de caràcter romà, amb elements del capitell jònic i corinti. Un exemple d'aquest tipus seria el Panteó de Roma (autor desconegut, 118-125 dC).
- ordre toscà: de caràcter romà, semblant al dòric, però amb el fust llis i amb base. Un exemple d'aquesta tipologia seria el Colosseu, d'autor desconegut i creat durant els anys 72-80 dC.



Font imatge i definició: Wikipedia

- **COR:** el cor, en arquitectura, és la part d'una església o catedral reservada a la comunitat de religiosos que hi estan adscrits i des d'on participen en la missa i els oficis divins. En les catedrals, el cor està presidit pel tron episcopal, destinat al bisbe.



(Font: Wikipedia en català).

- **DOMER** : en algunes catedrals, i edificis religiosos, beneficiat que té al seu càrrec curar del temple i d'administrar els sagraments i estendre les corresponents partides. (Font: Diccionari Pompeu Fabra, 1984).
- **DOVELLES:** la **dovella** és una peça trapezoïdal feta servir en la construcció d'arcs i voltes que, al ser més estreta d'un costat que de l'altre, fa funció de cunya i distribueix les forces dels murs que hi ha a sobre dels arcs.

Cada dovella desvia la força de la càrrega cap als costats, transferint-la de peça en peça fins a les peces verticals del pilar que sustenta l'arc. Les dovelles dels arcs distribueixen el pes eficaçment i treuen el màxim partit de la resistència a la pressió de la pedra, com en el cas dels arcs d'un pont

- **EPIGRAFIA FUNERÀRIA:** funeràries o sepulcrales, són epitafis que recorden la mort i assenyalen el lloc de soterrament d'algú.

(Font: Wikipedia en català).

- **ESPITLLERA:** una **espitllera** és una obertura estreta i allargada, feta en un mur d'una fortificació o d'una altra construcció, per la qual era on podien mirar a l'exterior i llançar projectils sense gaire perill d'ésser ferit pels de fora. Es diferencia de l'espill, que només permetia d'entrar una mica de llum.

(Font: Bolòs, Jordi: Diccionari de la Catalunya medieval (ss. VI-XV). Edicions 62, Col·lecció El Cangur / Diccionaris, núm. 284, plana 115. Barcelona, abril del 2000.)

- **FAÇANA:** una **façana** és, per extensió, qualsevol parament exterior d'un edifici; encara que per defecte, quan es parla de façana, es fa al·lusió a la davantera o principal, indicant-se més dades en cas contrari (façana posterior, façana nord, etc.

(Font: Wikipedia en català).

- **FLEXÒMETRE:** Una **cinta mètrica** és un instrument de mesura que consisteix en una cinta flexible graduada i que es pot enrotllar, fent que el transport sigui més fàcil. També es poden mesurar línies i superfícies corbes.

(Font: Wikipedia en català).

- **FRANQUESA:** la **carta de franquesa** és un privilegi concedit als habitants d'una població o d'un territori. Les **cartes de franquesa** eren destinades a afavorir el poblament d'un indret o bé a evitar-ne l'emigració dels seus pobladors. S'establien les obligacions privilegiades dels habitants -que hi vivien o que hi podien viure en el futur- envers el senyor i les competències administratives o judicials que podien tindre.

(Font: Wikipedia en català).

- **FRIS:** s'anomena **fris** a l'element central de l'entaulament. L'entaulament, en ordre descendent, està integrat per: la cornisa, el fris i l'arquitrau (biga principal); per sota hi hauria el capitell de la columna. El fris pot ser llis o (en els ordres jònic i corinti) estar decorat amb baix relleus. En l'ordre dòric el fris acostuma a estar decorat amb mètopes i tríglifs. En interiors, el fris d'una habitació és la part de la paret sobre la motllura per a quadres i sota les motlures del sostre o la cornisa. Per extensió, un fris és una llarga banda decorativa pintada, esculpida o fins i tot cal·ligrafiada, per sobre del nivell dels ulls. Els frisos decoratius poden representar escenes en una seqüència de plafons separats.

(Font: Wikipedia en català).

- **GIROLA:** el **deambulatori** o **girola** és un espai que envolta l'altar major de les esglésies i que aparegué amb l'objectiu de facilitar el trànsit dels fidels per l'interior dels temples sense destorbar les celebracions que s'hi celebraven simultàniament.

El deambulatori és un element que esdevé característic de l'arquitectura romànica i que després es va fer extensiu a la gòtica. La seva utilitat va sorgir amb el pelegrinatge massiu als llocs de devoció popular, quan una multitud de fidels es presentava en una església i s'aprestava a venerar les seves relíquies. Aquest corredor proporcionava la necessària fluïdesa de circulació perquè tots arribessin a reverenciar les relíquies.

(Font: Wikipedia en català).

- **GOIGS:** els **goigs** són composicions poètiques, de caire popular, que es canten a la Mare de Déu, a Crist o als sants. Es canten col·lectivament, en el marc d'un acte religiós de cert relleu, com ara una missa de festa major, un aplec, una processó... La seva finalitat consisteix a donar gràcies pels béns rebuts, o bé com a pregària per demanar la salut física o espiritual de la comunitat. (Font: Wikipedia en català).
- **LESENES:** la **lesena**, **sanefa** o **faixa llombarda** és un reforç vertical del mur, de poc gruix i sense base, normalment sense capitell, sovint connectats per petits arcs cecs característic de l'art romànic dels Mestres Llombards. Bàsicament amb funcions ornamentals. (Font: Wikipedia en català).
- **LITURGIA:** **litúrgia** és la forma en què es porten les cerimònies en una religió. Veu provinent del llatí litúrgia, que a la vegada prové del grec antic λειτουργία. (Font: Wikipedia en català).
- **LOMBARD :** dit de l'Arc cec, disposat normalment en fileres, amb finalitat decorativa. L'estil llombard és una varietat arquitectònica desenvolupada a la Llombardia en el període romànic, que es caracteritza per tenir una cripta amb el presbiteri realçat i els murs exteriors decorats amb bandes i arcs cecs de pedra, oberts a manera de petits nínxols o galeries. (Font: TERMCAT).
- **MAGISTRI COMANCINI :** els mestres comacini eren constructors , paletes , estucadors i artistes units en un gremi d'empreses constructores composta de professionals especialitzats , actius des del segle VII a la zona entre la província de Como , el cantó del Tesino i en general tota Llombardia .

El primer document que cita el Magister Commacinus és l'Edicte de Rotari del 22 de novembre de 643 . També l'Edicte de Liutprando del 28 de febrer de 713 informa en un apèndix "memoratorium de mercedibus commacinorum ", una guia de tarifes .

El nom de " comacini " deriva de Como , terra d'origen d'aquests mestres . A l'inici del segle XX , el professor Monneret de Villard ha rebutjat aquesta etimologia sostenint que l'adjectiu que deriva de Com és Comasco o Comense i prefereix l'etimologia que la fa provenir de com machinis o complir macinis referint-se a les bastides i cabrestants que aquests artesans usaven en la construcció de les seves obres . De totes maneres , es prefereix l'etimologia geogràfica.

Els anònims pertanyents a la corporació eren també decoradors i escultors , i van estar entre els primers mestres del romànic llombard . Aquests escultors es traslladaven amb gran facilitat i les seves obres estan documentades en els pre Alps i a la Plana Padana , al Cantó del Tesino , al Laci a inicis del segle IX , i alguns d'ells es van moure fins i tot a Alemanya , Dinamarca i Suècia .

(Font: Wikipedia castellà).

- **MAL ÚS :** els **mals usos** són un conjunt de determinats costums feudals, generalment gravàmens, a què estaven sotmesos els pagesos per part del seu senyor a l'edat mitjana a la corona d'Aragó i també en altres països europeus. Aquestes obligacions es poden relacionar amb el **ius Malectrandi**, un dret aprovat per les Corts de Cervera de 1202 que facultava els senyors per maltractar, empresonar i desposseir els pagesos dels seus béns.

A mesura que avançava la baixa edat mitjana, amb la gradual recuperació d'usos propis del dret romà, els mals usos es comencen a veure com abusius. No obstant això, a causa de la crisi de l'Edat Mitjana, molts nobles veuen reduir les seves rendes i el seu nivell de vida. La reacció senyorial fa reviure els Mals Usos per tal d'augmentar la seva recaptació, cosa que provoca revoltes importants. (Font: Wikipedia castellà).

- **MASCARÓ:** en arquitectura, es diu mascaró a la cara de pedra o d'una altra matèria que es col·loca en les fonts o en altres obres d'arquitectura com sota els entaulaments, sota els balcons, en la clau de les arcades, en l'obertura de les grutes, etc.

Se'ls dona indistintament un caràcter seriós o grotesc. Normalment són rostres de faunes, savis, nàiades, etc. Els arquitectes dels segles XVII i XVIII van fer veritable ús de mascarons prodigant-los a les façanes de tots els edificis d'aquella època.

(Font: Wikipedia castellà).

- **MÈNSULA:** la **mènsula**, també anomenada **cartel·la**, **modilló** o **permòdol**, és un element arquitectònic encastat i sobresortint d'un mur, la funció principal del qual és la sustentació d'altres elements com arcs, cornises, bigues, prestatges, els extrems d'una llinda, etc. (Font: Wikipedia català).

- **MIL·LIARI:** un **mil·liari** o **pedra mil·liar** (procedent del llatí miliarium) és una columna cilíndrica, oval o paral·lelepípede que es posava a la vora de les calçades romanes per assenyalar les distàncies cada mil Passos (passos dobles romans) és a dir, cada milla romana equival a una distància d'aproximadament 1.481 metres.

(Font: Wikipedia català).



- **MUR** : té els següents significats:
 - **Mur** o tàpia, paret construïda amb terra compactada
 - **Mur** o muralla, construcció que envolta un recinte per a defensar-lo militarment
 - **Mur** o paret, estructura vertical que aïlla un espai exterior
 - **Mur de càrrega**, quan forma part de l'estructura de l'edifici
 - **Mur de contenció**, quan resisteix les càrregues horitzontals del terreny
 - **Mur de seguretat**, barrera amb accessos restringits que divideix dos espais o comunitats
 - **Mur pantalla**, mur monolític, normalment de formigó armat

(Font: Wikipedia català).

- **NAU**: La **nau** és la part d'una església anant de la portada a la cruïlla del creuer i que és compresa entre els dos murs laterals, en el cas d'una única nau, o entre dues rengleres de pilars o entre una renglera de pilars i un mur lateral. També es diu nau per a les mesquites el lloc on s'acull els fidels per la pregària. A les esglésies d'Occident, la nau era el lloc d'oració durant la missa. Era sovint separada del cor per unes escales o tarima on el sacerdot pujava per predicar.

(Font: Wikipedia català).

- **PALEOCRISTIÀ** : l'art **paleocristià** és l'art produït pels cristians o sota un patrocini cristià entre l'any 200 i l'any 500. Abans de l'any 200, no queden produccions artístiques que puguin ser qualificades de cristianes amb certesa. Després de l'any 500, l'art paleocristià obre la via a l'art bizantí, i a l'art romànic .

(Font: Wikipedia català).

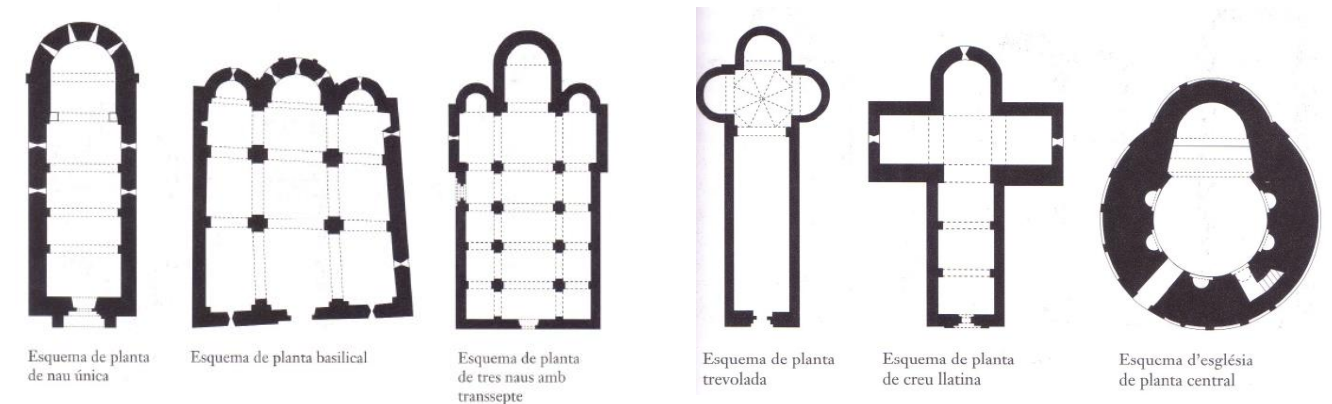
- **PILAR**: en enginyeria i arquitectura un **pilar** és un element vertical (o lleugerament inclinat) sustentant exempt d'una estructura, destinat a rebre càrregues verticals per transmetre a la fonamentació i que, a diferència de la columna, té secció poligonal. De vegades, i a imitació de la columna, pot presentar també tres parts: basa, fust i capitell. Si en lloc d'exempt, és adossat al mur s'anomena pilastra. El més freqüent és que sigui quadrat o rectangular, però pot ser també octogonal, tot i que per prioritzar la seva capacitat portant, es projecta amb llibertat de formes.

(Font: Wikipedia català).

.PINTURA LA FRESC: la **pintura al fresc** és una tècnica de pintura mural que consisteix a aplicar pigments diluïts en aigua sobre una preparació de calç i sorra quan aquesta encara es troba humida.

En contacte amb l'anhidrid carbònic de l'ambient, la calç experimenta una reacció de carbonatació i els pigments queden integrats dins l'estructura del morter endurit. És per aquest motiu que la pintura al fresc és una de les tècniques pictòriques més resistents

- **PLANTA**: la planta d'un edifici és una forma gràfica de reflectir damunt d'un pla a nivell horitzontal la seva organització interior, molt sovint amb les proporcions geomètriques reals i amb indicació de quina escala s'ha emprat.



Tipus de naus als edificis romànics. Font: Jaume Moya i Plana, Ed. Farell 2012.

- **REBLE**: un **reble** es diu del conjunt de fragments de pedra de petita mida utilitzada habitualment com a rebliment de forats en parets de pedres grosses i irregulars o bé com a superfície de càrrega als paviments de les carreteres, sobretot a l'àmbit rural.

(Font: Wikipedia català).

- **RECTOROLOGI**: relació històrica de rectors.

- **REMENÇA:** a la Catalunya feudal, els **remences** o **pagesos de remença** eren pagesos sotmesos a la servitud de la gleba de no poder abandonar el mas i les terres que treballaven, sense haver-se redimit per part del seu senyor. La redempció o remença que havien de pagar afectava no tan sols el pagès sinó també la muller i els fills, que havien de servir a la casa del seu senyor si aquest ho volia.

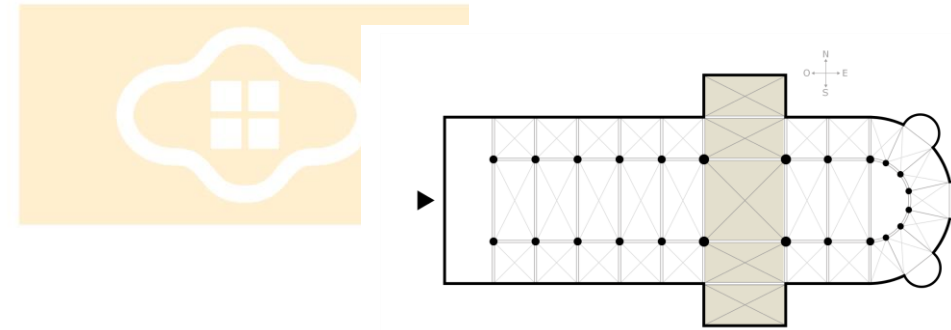
(Font: Wikipedia català).

- **SAGRISTIA:** la **sagristia** (del llatí Sacristia) és una sala o cambra annexa a les esglésies, generalment propera al presbiteri utilitzada per custodiar els ornaments i els vasos sagrats (calzes,...) de l'església. També és el lloc on els sacerdots es revesteixen abans i després de les funcions litúrgiques. Normalment la sagristia estava a càrrec d'un sagristà i era el lloc on habitualment es guardaven els registres parroquials.

(Font: Wikipedia català).

- **TRANSSEPTE:** el **transsepte** (en llatí: transeptum) és, en una església, la nau transversal que creua perpendicularment a la nau central de l'edifici. El transsepte se situa habitualment entre el presbiteri (o el cor, quan aquest existeix) i la nau o naus longitudinals com a element de separació d'ambdós espais. La seva etimologia així ho expressa, ja que prové de les veus llatines trans i septum ('tanca' o 'barrera'), volent indicar que es tracta d'un obstacle interposat entre els trams de la nau ocupats pels fidels i el presbiteri destinat als clergues. El lloc on es creuen la nau i el transsepte constitueix el creuer. Sobre ell se sol construir el cimbori i la cúpula. Normalment la longitud del transsepte és superior a l'amplada de les naus, de forma que des de l'exterior es pot apreciar clarament la seva presència (com en la il·lustració de la dreta). Tanmateix, també és habitual que el transsepte sigui de la mateixa longitud que l'amplada de les naus, de manera que no s'aprecia exteriorment, però és evident a l'interior. A l'arquitectura romànica la disposició habitual corresponia a la tipologia de creu llatina, sent el transsepte de major longitud que l'amplària de la nau, de manera que els braços d'aquell sobresortien lateralment i es manifestaven a l'exterior. Posteriorment es va tendir a igualar la longitud del transsepte i l'amplària global de les naus, de manera que va deixar d'apreciar-se exteriorment la seva existència, encara que en l'interior fos palès.

(Font: Wikipedia català).



(Font: Wikipedia català).

- **TIMPÀ:** en arquitectura, un **timpà** és l'espai delimitat entre una llinda i les arquivoltes. Habitualment correspon amb la part alta d'una portada o d'una finestra. També és l'espai delimitat dins el frontó en els temples clàssics. A l'edat mitjana, esdevé un espai semicircular

a la part superior d'una portalada romànica. L'espai és aprofitat per narrar amb escultures escenes de la bíblia o per representar sants. En l'estil gòtic sol agafar forma apuntada, i manté la decoració escultòrica.

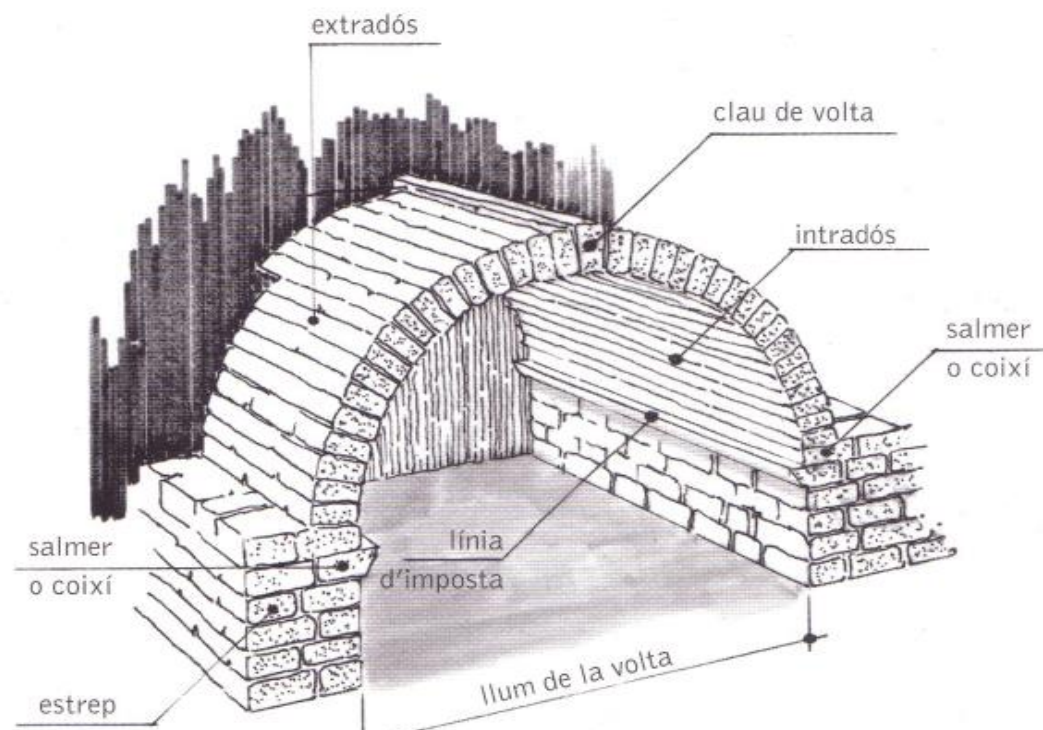
(Font: Wikipedia català).

- **TRULL:** l'etimologia d'aquesta paraula deriva del llatí vulgar torclum que significa espremer o retòrcer, ja que des de temps de l'antic Egipte s'havia obtingut oli d'oliva retorcent manualment la massa aixafada d'olives dins una tela i recollint-ne el suc. Originàriament el trull era l'enginy amb que tradicionalment s'aixafaven, o trullaven, les olives per preparar la pasta abans de ser premsada.

(Font: Wikipedia català).



- **VOLTA DE CANÓ:** per a construir una volta, una vegada aixecats els murs, les parets o els pilars que l'havien de recolzar, s'hi disposava damunt un encofrat o "cindri" de fusta que feia de contramotlle de la forma interior i, sobre seu, les lloses de pedra de poc gruix i "l'argamassa" que omplia els buits entre les pedres, lligava la volta i formava al mateix temps la cara superior de la mateixa. Es clar que com més bona sigui la tècnica i la qualitat de la mà d'obra, més bo serà el resultat obtingut; podran resultar-ne des de voltes rústegues en que pràcticament no s'hi veu la pedra sinó argamassa amb les senyals de l'encofrat, o bé, aquelles ben adovellades i travades del segle XII amb diverses formes i proporcions. Les formes principals de les voltes romàniques són les de quart d'esfera, utilitzades per a cobrir els absis, les de canó seguit de secció semicircular en la coberta de les naus principals i de canó de quart de cercle en les nau laterals.



Elements de la volta de canó. Font: Jaume Moya i Plana, Ed. Farell 2012.

2.-PREFACI

Avui redacto aquest prefaci, pensant que el mossèn Vallicrossa, caldria que m'hagués escrit unes quantes línies.

Avui, m'han donat la notícia que el mossèn, el rector que més anys en las història de Llerona ha viscut entre les seves parets, ja, amb l'edat com a excusa perquè la vida li regali tot el que li queda per endavant, no pugui veure aquest projecte. El mossèn va ser ingressat ahir, i ha perdut la vista.

Només ell ha pogut recollir al llarg dels anys tants canvis en un mateix indret.

Si com bé diu Jaume Moya i Plana (*Esglésies, monestirs i castells, Editorial Farell, 2012, pàg. 16*) l'arquitectura és la suma de l'espai, el temps i la visió de l'entorn, mossèn Vallicrossa sap com ningú d'arquitectura: d'aquella que és humana, i de la que, al llarg d'aquestes pàgines m'hi referiré: SANTA MARIA DE LLERONA.

Espero que recobris la vista rector, doncs, avui dia de la mare, primer diumenge de maig, és dia com bé tu diries, de la Mare de Déu. Jo, que no hi crec a base d'anys, avui espero, que ella t'hi acompanyi, en aquest viatge que ara és ple de foscor.

Unes paraules del teu puny i lletra, manuscrites, haguessin avivat una mica més aquesta proposta.

Si al final, no hi ha primavera, com la d'Antonio Machado, pels teus ulls, espero poder-te explicar la infinitat de dies i nits que he passat fent de la teva església, la nostra, la de tots, un espai més conegut, més endreçat, potser.

Valgui aquest espai, per reconèixer les hores compartides, i espero, d'alguna manera, aquí reflectides.

Isidre Garriga Portolà, diumenge 4 de maig de 2014. Llerona.

3.- DADES DEL PROJECTE FINAL DE CARRERA:

Títol: L'Església de Santa Maria de Llerona.

Projectista: Isidre Garriga Portolà

Director: Benet Meca Acosta

Convocatòria: Juny 2014

El projecte pretén ser una recollida sistemàtica de dades per tal de dur a terme un estudi exhaustiu i únic de l'edifici de l'església de Santa Maria de Llerona, tot aportant dades des d'una perspectiva històrica, social i principalment tècnica (dades gràfiques i plànols).

D'aconseguir l'objectiu, seria inèdit, en quant no existeix una obra de caràcter tècnic de l'edifici, fins al moment.

4.- INTRODUCCIÓ

Els motius pels quals he centrat la meva tasca investigadora en l'Església de Santa Maria de Llerona, són clars:

Sóc fill de Llerona, els meus rebesavis ja hi vivien en aquest poble, i la meva família, la meva dona i la meva filla també ho fan.

Llerona ha anat canviant el seu paisatge rural i agrícola al llarg de segles i més concretament en les darreres dècades. També ho ha fet, de forma més imperceptible la seva església, situada en un punt estratègic del territori i veritable símbol pels seus residents.

Avis, pares, fills, néts i besnéts hem jugat a Santa Maria de Llerona.

És un honor per mi, mirar de documentar l'edifici i fer-ho de forma sistemàtica i tècnica.

Espero poder aportar no només un treball de fi de carrera, sinó més informació i documentació per el poble que m'ha vist créixer.

Fa ja vint-i-quatre anys, al 1990, en motiu de la celebració del mil·lenari de l'església, el Mossèn Vallicrosa, rector de la parròquia, va sol·licitar la meva col·laboració per la publicació que s'edità el mateix any: " Santa Maria de Llerona, un poble amb arrels", Vallicrosa i Maynou J.J. (1990). Els plànols de l'església que hi figuren, corresponents a l'evolució en el temps de l'edifici, així com una maqueta, són de la meva autoria els primers, la segona del meu germà.

En la fase de cerca de bibliografia, es detecten escasses publicacions en relació a l'edifici. En l'actualitat existeixen llibres amb voluntat social i religiosa com la " Nota història de l'Església Parroquial de Llerona", 1908, redactada per Mossèn Joseph Mas, beneficiat arxiver de la Seu de Barcelona, o bé l'anteriorment citat " Santa Maria de Llerona, un poble amb arrels", Vallicrosa i Maynou J.J. (1990). Publicacions de l'Abadia de Montserrat.

Breus referències en enciclopèdies, apunts de centres excursionistes... En general les dades tenen un afany merament informatiu pel caminant o per al turista, però els manca una visió tècnica del conjunt històric.

Així doncs, aquest treball pretén partir i fer un petit repàs d'allò ja documentat, per recollir-ho, i presentar-ho de forma sistemàtica, així com afegir una documentació gràfica tècnica inexistente fins la data.



5.- METODOLOGIA

El projecte que es pretén desenvolupar, és el de l'edifici de l'Església de Santa Maria de Llerona, església d'origen preromànic, datada de l'any 990 i catalogada com a " Bé cultural d'interès nacional".

Els objectius del treball són:

- Documentar l'evolució històrica de l'edifici de l'Església de Santa Maria de Llerona, incloent l'aixecament gràfic de plànols actuals: alçats, seccions i plantes, amb suport informàtic.
- Detallar les diferents fases constructives de l'edifici, des dels seus inicis fins a l'actualitat.
- Elaborar un recull fotogràfic de les diverses etapes.
- Comptar amb el testimoni viu de persones clau que es relacionen amb l'edifici.

Per tal de desenvolupar el projecte, es realitzaran les següents actuacions:

- Documentar l'evolució històrica de l'edifici. Actuació: elaboració de plànols de planta, de seccions, façanes i detalls constructius.
- Investigar sobre les diferents fases constructives de l'edifici. Actuació: buscar als arxius fotogràfics de Catalunya. Entrevistar a famílies del poble, per tal d'obtenir documentació gràfica de l'edifici (festes majors, actes festius, religiosos...etc.).

6.- PRESA DE DADES

6.1.- INTRODUCCIÓ

En aquest apartat explicaré el procés seguit per la presa de dades "in situ" de l'església de Santa Maria de Llerona.

Es detallen els instruments i eines de gran ajuda per fer aquest aixecament.

6.2.- TREBALLS PREVIS

Abans de tot de començar a prendre dades i fer els aixecaments, parlo amb el Mossèn de la parròquia Joan Vallicrosa i Maynou, per veure si té alguna informació ja sigui de documentació gràfica, fotografies... etc.

Constato que no hi plànols de l'edifici, (cal recordar que l'arxiu fou cremat l'any 1936) però hem recomana una sèrie de llibres per començar.

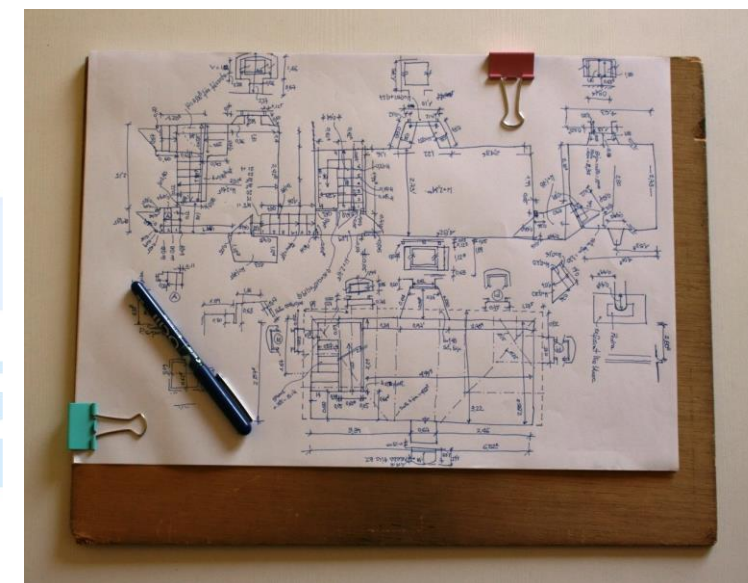
6.3.- MATERIALS I EINES UTILITZADES

Paper, llapis o retolador i tauler de fusta elements principals i necessaris per fer els croquis i poder després digitalitzar la informació amb sistemes cad.

Els tipus de paper din-a3 la mateixa mida que la taula de fusta

Mesurador làser per la presa de distàncies llargues ja siguin en horitzontal o vertical i triangulacions, es l'aparell que mes he utilitzat.

Tipus de mesurador es marca LEICA i el model DISTO X310



Autor: Isidre Garriga 2014



Autor: Ènya Garriga Gonzàlez 2014



Autor: Ènya Garriga Gonzàlez 2014.

Flexòmetre per la presa de dades petites i sobre tot per detalls.

Tipus de flexòmetre de 5 metres.



Autor: Ènya Garriga Gonzàlez 2014.

Càmera fotogràfica per la presa de fotografies (s'han realitzat més de 1200 fotografies), sobretot petits detalls que a grans distàncies l'ull humà no detecta.

Tipus de càmera reflex digital CANON model EOS400D

Objectius CANON 18-55 mm i 75-300 mm

6.4.- PRESA DE DADES

El primer moment vaig fer un croquis de la planta baixa i amb el mesurador làser vaig anar prenent les distàncies i triangulacions de l'espai, així com les alçades a diferents punts.

Amb aquest mètode vaig treure les plantes de l'església, les capelles Roser i Margarida i la capella del Santíssim, més endavant, en una següent visita per mateix sistema baix fer l'aixecament de les torres de Sant Pere i l'altre, així com estances annexes.

Per la realització de les façanes vaig fer un aixecament amb croquis, amb l'ajuda de la càmera fotogràfica, en aquest cas va ser molt útil treure abans fotografies impreses per després anotar a sobre dades mètriques.

Un cop preses les mesures i amb un gran quantitat d'informació vaig procedir a introduir les dades en format digital amb el programa Autocad versió 2008 vigilant i verificant les mesures obtingudes.

Per la realització de les façanes també vaig utilitzar l'Autocad però amb un afegit útil: un programa que es diu HOMOGRAP, és una aplicació infogràfica per a dibuix d'arquitectura

sobre la base d'AUTOCAD amb llenguatge autolisp, molt útil per la realització dels diferents paraments i disposicions de les pedres.



Ús del programa: una vegada carregada l'aplicació obrim l'arxiu del que farem les façanes. Situar sobre el pla XY el conjunt d'entitats "línies", que volem transformar, i utilitzar a partir de calcar una fotografia presa abans, per tal de convertir-ho posteriorment a veritable magnitud per mitjà de dades reals preses.

7.- L'ARQUITECTURA DE L'EPOCA I EL VALLÈS ORIENTAL

7.1.- L'ARQUITECTURA PRE-ROMÀNICA

7.1.1.- EDIFICIS ANTERIORS AL SEGLE X

Dins d'aquest títol genèric que he titulat: Edificis anteriors al segle X, hi considerem un període que va des del final de la romanització fins l'acabament del segle IX, aquest llarg període de temps s'ha de subdividir en dos:

- un primer que va del segle IV fins el VII, és el que es defineix amb el nom de paleocristià.
- un segon que va des del segle VII fins el segle IX, i que se li dóna el nom de preromànic, encara que, dins d'aquesta apel·lació s'hauria d'incloure també el segle X, tot i que es fa apart per ser un segle en el qual s'hi van produir uns grans canvis que donarien pas a les formes artístiques del romànic.

Els edificis paleocristians parteixen d'una influència molt forta d'un món romà tardà en general però amb un desenvolupament diferent segons es doni en zona rural o a ciutat. A les zones rurals s'aprofiten les estructures existents, s'hi destina alguna dependència de planta rectangular a la que s'hi afegeix el santuari. A les ciutats, amb més mitjans, es construeixen edificis nous i més monumentals.

Per aquests edificis de nova construcció s'adopta la tipologia d'un edifici també de forta tradició romana, la basílica. Aquestes solen ser constituïdes per edificis de planta rectangular, d'una o tres naus separades per columnes i capçalera tripartida amb un absis destacat que, tant podia ser semicircular, com carrat o poligonal. La planta pel costat de dins solia ser de ferradura.

D'aquests edificis no se'n coneix cap a la zona del Vallès Oriental, però sí al Vallès Occidental, com ara l'aula de Sant Cugat del Vallès, (*fig. 1*), o la de Sant Menna de Sentmenat, les dues d'una sola nau.

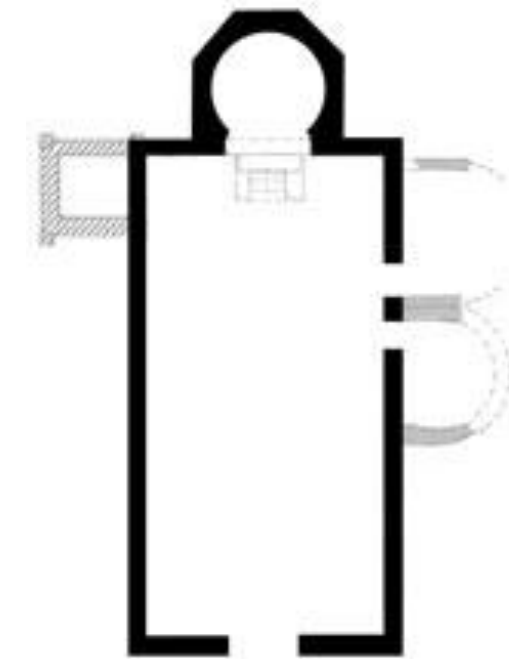
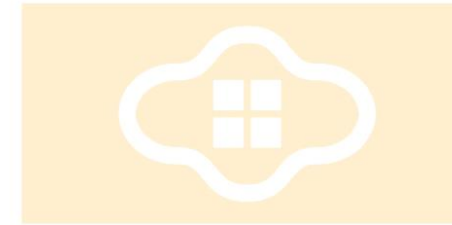


Fig. 1: Font:
http://www.spanisharts.com/arquitectura/prerromanico_arriano.html

Tot el que tenim d'aquests períodes és, generalment, restes a nivell de la fonamentació o com a molt la part baixa dels murs de l'edifici. Aquest fet implica que només podem conèixer la tipologia de la planta i que, pels alçats, o la volumetria, hem d'anar a buscar-los per assimilació en edificis existents a altres països.

Els segles VIII i IX es caracteritzen per una forta regressió en els sistemes constructius que dóna com a resultat una construcció molt més senzilla amb uns edificis força més petits que els del moment anterior i que ja es corresponen completament amb els del segle X.

7.2.- EDIFICIS DEL SEGLE X

7.2.1.- CARACTERÍSTIQUES ARQUITECTÒNIQUES DEL SEGLE X

Els edificis preromànics solen ser unes edificacions de dimensions reduïdes constituïdes en general per una sola nau rectangular i una capçalera situada al costat de llevant. Durant aquest moment es considera que es dona el canvi de les construccions de tàpia per les de pedra i calç, si més no, hi ha documents que descriuen aquest canvi en aquest moment .

Un document de Cuixà de l'any 953 descriu la construcció d'una església amb murs de pedra i morter de calç que substitueix una d'anterior que diu que era feta de tàpia, "*ecclesiolam parvulam ex luto et lapidibus confectam*". Un altre document, a Banyoles, també es refereix a un edifici de pedra i morter de calç. Aquests murs de pedra i morter de calç són fets amb pedra menuda barrejada amb el morter que fa necessària per la construcció la utilització d'encofrats de fusta, continua sent necessària la mateixa infraestructura que els edificis anteriors però amb un resultat final més resistent i estable. Els murs són en general fets amb pedra, còdols i rebla, barrejats amb morter de calç i sorra. Aquest morter apareix molt groller, sorra grossa i nòduls de calç sense desfer. Les cantoneres són realitzades amb carreus més o menys ben treballats per formar una cadena cantonera amb les pedres disposades al llarg i a través per reforçar els murs. (fig. 2).



Sant Andreu d'Òrius, fig. 2.

Font: <http://estevether.blogspot.com>.

7.2.2.- CAPÇALERES:

Les capçaleres de les construccions preromàniques són formades per un o tres absis, tot i que, també n'hi ha amb capçalera trilobada derivada dels tricòncids romans. Les capçaleres poden estar separades, o no, de les naus per un transsepte.

7.2.3.- ABSIS:

La tipologia més antiga era semicircular, de planta de ferradura o ultrapassada pel costat de dins i quadrada per fora.

La tipologia més característica del preromànic català del segle X, és la que l'absis té la planta en forma de trapezi, encara que moltes vegades aquesta forma és tant lleugera que sembla més aviat que sigui un mal replantejament de la planta d'un rectangle o un quadrat.

Un altre tipus seria aquell que presenta la planta de ferradura tant per dins com per fora. Aquest últim evoluciona amb una planta de ferradura interior i semicircular a l'exterior, com són els casos de Sant Mateu de Montbui, a Bigues i Riells.

7.2.4.- ARC TRIOMFAL:

Un element que caracteritza l'arquitectura d'aquest moment és l'arc triomfal que ens dona la relació entre l'absis o santuari i la nau i que ve determinat per la litúrgia.

Aquest arc és una obertura que, com si fos un portal redueix el pas entre els dos espais, també pot ser més gran per només emmarcar l'obertura absidal.

7.2.5.- NAUS:

La nau, o naus quan en tenen més d'una, dels edificis preromànics és generalment de planta rectangular allargada amb l'eix longitudinal en l'orientació de ponent a llevant.

La connexió entre les diferents naus, quan en tenen més d'una, és mitjançant arcades de mig punt que se sostenen sobre pilars rectangulars.



7.2.6.- TRANSSEPTE:

El transsepte és una nau travessera que se situa entre la nau i la capçalera i que en constitueix l'enllaç entre els dos espais. Aquest element es pot presentar segons dues formes:

- La nau del transsepte és tallada per la nau longitudinal o central quan n'hi ha més d'una. El transsepte és més baix que la nau central, però pot ser més alt que les laterals.
- La nau del transsepte és continua i talla la nau o naus longitudinals, separant-les de la capçalera. En aquest cas el transsepte sol ser més alt que les naus que talla. Aquestes es comuniquen amb el transsepte mitjançant arcades més o menys amples.

7.2.7.- COBERTES:

Els edificis paleocristians eren en general coberts amb teulada que era sostinguda per un embigat de fusta. Aquest tipus de coberta tant cobria les naus com els absis. L'embigat es disposava, seguint l'eix de la nau, sobre encavallades de fusta o arcs de diafragma.

L'embigat també es podia posar en sentit perpendicular a l'eix de la nau, llavors descansava sobre els murs laterals de la nau i sobre una jàssera carenera, la qual era suportada per les encavallades o els arcs de diafragma,

Les voltes es bastien sobre cindris de fusta sobre dels quals s'hi col·locava la mulassa de canyes paral·leles o teixides o posts de fusta. Sobre d'aquest motlle s'hi disposaven les pedres més o menys radials, formant plec de llibre (o sardinell), travades amb el morter de calç.

Quan es va produir aquest canvi va implicar el reforçament dels murs que havien de rebre la nova càrrega mitjançant el doblat d'aquests murs amb altres murs o amb arcs interiors.

7.2.8.- ARCADES I OBERTURES:

Les arcades d'aquest període són en general de mig punt amb pedres o lloses en disposició radial, en plec de llibre, també poden ser adovellades.

Hi ha quatre tipus d'arcada que podem trobar en els edificis preromànics, segons la relació entre el diàmetre de l'arc i la separació dels muntants de l'obertura:

- El diàmetre de l'arc és igual a l'amplada de l'obertura i el centre de l'arc és situat a la mateixa alçada que tenen els muntants, és un cas força normal, és l'arcada amb arc de mig punt.

- El diàmetre de l'arc és igual a l'amplada de l'obertura, però que en aquest cas el centre de l'arc és situat a una alçada superior a la dels muntants, és el que en diem ultrapassat. Aquesta disposició obliga a la introducció d'impostes per acollir els finals de l'arc.

- El diàmetre de l'arc és més gran que l'amplada dels muntants i el centre de l'arc és situat a una alçada superior a la dels muntants, també és un arc ultrapassat però els dos extrems inferiors de l'arc baixen verticals a partir del diàmetre d'aquest. És una situació que es dona per ser més fàcil la seva construcció i al final completaven la corba amb barreja de morter i pedra petita que, pel fet de ser un material que no queda solidàriament fixat al mur és després amb més facilitat deixant, amb el temps, aquesta imatge.

- El diàmetre de l'arc és més gran que l'amplada dels muntants i el centre de l'arc és situat a una alçada superior a la dels muntants, també és un arc ultrapassat però en aquest cas els muntants s'avancen fins on acaben els dos extrems de l'arc.

Aquests arcs són de tradició local, romana.

7.2.9.- PORTA:

La porta d'accés a l'edifici se situa normalment a la façana de migjorn, generalment és amb algun dels arcs que hem descrit abans.

7.2.10.- FINESTRA:

Les finestres són petites d'un sol biaix amb la part més estreta que dona a l'exterior. Poden ser fetes amb arc superior ultrapassat, fet amb pedres radials, o també amb un sol bloc que té la corba tallada directament

Les finestres tardanes també poden ser geminades amb columneta central i doble arc.

7.2.11.- CAMPANARS:

Hi ha en època preromànica dos tipus de campanar, el de cadireta o de paret i el de torre.

El de paret és més senzill, és la continuació d'una de les parets de façana, generalment, la de ponent, però també pot ser el mur que tanca la nau en la trobada amb la capçalera. Aquests campanars són constituïts per dos o tres pilars definint un o dos buits on poder-hi col·locar les corresponents campanes.

Els campanars de torre eren constituïts per torres de base quadrada, de dos o tres pisos de finestres. Els quals s'adossaven a l'edifici de l'església o també podien ser exempts, sense cap contacte on la torre preromànica quedava separada del l'església d'aquell moment.

7.3.- L'ARQUITECTURA ROMÀNICA: CARACTERÍSTIQUES ARQUITECTÒNIQUES DEL SEGLE XI-XII

Durant aquesta època es manté la mateixa orientació que tenien els edificis religiosos dels segles anteriors, és a dir, els edificis continuen dirigint la capçalera a orient o llevant. De tota manera aquesta orientació no es manté d'una manera fèrria sinó que quan hi ha condicionants que ho motiven, la orientació s'adapta a les circumstàncies existents. Aquests condicionants se solen presentar, generalment, per un emplaçament situat sobre una topografia desnivellada i difícil o, també, per l'existència d'estructures i/o edificacions anteriors, que marquen l'orientació final.

Tanmateix però, podem observar diferències prou importants entre l'arquitectura del segle XI i la del XII, com per separar-la en dos moments molt característics encara que, el segon representa una evolució natural del primer.

L'arquitectura del segle XI, va ser definida per en Puig i Cadafalch, l'any 1930, com el "primer art romànic", però també es coneix per "arquitectura llombarda" o també "romànic meridional".

Aquesta arquitectura ve marcada per dos corrents, un ens arriba del nord, de les comarques centrals de França, i ens aporta una arquitectura monumental i molt rica en escultura.

Es caracteritza per tenir els murs fets amb un aparell de pedra ben tallada i utilitzar columnes amb grans capitells decorats amb temes historiatos, vegetals, també entrellaçats i de tradició clàssica amb fulles d'acant, amb abundància de la tècnica del cisell.

L'altra corrent, ve de l'est, del nord d'Itàlia, amb una arquitectura més modesta, però que ens introdueix una nova forma de treball en la construcció dels murs, es torna als vells sistemes romans de l'*opus incertum*", revestit per les dues cares amb un aparell romà, però amb l'acabat més humil. Aquests edificis són molt austers, mostren els paraments llisos, només un senzill fris de petits arcs recorre les parts altes de l'edifici, o de la part modificada, o ampliada, i que es complementa amb unes lesenes o faixes verticals i un sòcol per compartimentar-los.

L'estructura dels murs és constituïda per tres fulls, el del mig és el mur pròpiament dit, té un gruix que ve determinat per la funció que ha de complir i és format per una barreja de rebla i morter de calç. Aquest mur és revestit pels altres dos fulls, més primers, els quals formen el parament exterior, els que han de rebre el revestiment d'acabat.

Aquests són constituïts per un gruix de pedra col·locada segons un aparell molt uniforme de pedres petites. Es pot veure d'una manera molt clara, entre altres llocs, a Gallifa, a la capella de la Mare de Déu del Grau.

També hi havia solucions més econòmiques (d'estalvi de material) que només rejuntaven les pedres amb un morter més gras (més ric de calç) on hi marcaven uns falsos carreus, amb un traç, Aquesta simulació es fa utilitzant un punxó o senzillament amb la punta de la paleta, és l'anomenat rejuntat amb incís.

Aquesta rejuntada també podia ser ressaltada donant al morter més gruix i retallant-lo per formar uns carreus més regulars, és el rejuntat encintat o reglejat, ho podem trobar a Sant Quirze de Safaja, al Vallès Oriental.

Els paraments que eren totalment arrebossats es decoraven, segons la disponibilitat econòmica, amb un senzill carreuat molt esquemàtic.

De tota manera quan la situació econòmica era favorable, o hi havia algun noble que ho pagava, aquests senzills rejuntats o imitacions de carreus eren recoberts per arrebossats totals i es pintaven al fresc.

Hi ha tres fets en la construcció dels edificis, que podem considerar que són fonamentals per marcar la transició del segle X al segle XI:

1.- Es produeix un canvi determinant de la litúrgia que es concreta arquitectònicament amb la desaparició de l'arc triomfal que separava físicament la nau de l'absis.

2.- Es dona un canvi conceptual i tècnic en la forma de construir i d'ornamentar els edificis que es produeix amb l'arribada de colles de constructors i picapedrers transhumants, els "*magistri comacini*", procedents del nord d'Itàlia, de la regió de la Llombardia, atrets per l'empenta renovadora del país que va impulsar l'abat de Ripoll i bisbe de Vic, Oliba.

Constructors que van deixar una forta petja, doncs van imposar la denominació de Llombard per l'estil que el caracteritza i el de "*lombard*" per designar l'ofici del constructor o mestre d'obra, aquesta última denominació es va mantenir viu a Catalunya fins ben entrat el segle XIV.



3.- Hi ha un canvi de tipus pràctic i/o de seguretat que consisteix bàsicament en el canvi de l'estructura de la coberta. Les cobertes que fins aquest moment havien estat fetes amb una estructura de fusta es va produir una substitució gradual, però ferma, per voltes de canó seguit de mig punt, de pedra i morter de calç.

Aquest canvi va obligar a reconstruir, total o parcialment, molts edificis existents doncs eren construïts amb murs primers i dèbils, suficients per la coberta de fusta però insuficient per la volta de pedra. El pes de la volta de pedra era molt superior i, a més a més, generava unes empentes horitzontals que difícilment aquests murs podien resistir.

Segurament es van ensorrar molts edificis, total o parcialment i n'hi va haver d'altres, que no van caure però van haver de ser reforçats mitjançant el doblament dels murs. D'aquesta manera trobem absis preromànics amb naus romàniques i naus que tenen els murs doblats, amb un nou mur o amb arcs formers, adossats.

En general, tota l'empenta constructiva es reduïa a la reconstrucció i/o reforma només d'algunes de les parts dels edificis existents com a conseqüència de ruïnes parcials o per la necessitat de substituir la coberta de fusta. També es van fer obres per ampliar els edificis existents o reconstruir-los totalment per augmentar la capacitat.

Edificis amb aquestes circumstàncies el Vallès n'hi ha molts, són edificis humils, als quals se'ls hi va reconstruir l'absis en el moment llombard o a un absis llombard se l'hi va afegir una nau en substitució d'una anterior, en són exemples força eloqüents les capelles ja citades de Santa Cecília de Granera i Santa Justa i Santa Rufina de Lliçà de Munt.

El segle XII, es considera com la plenitud del romànic i rep les denominacions de "segon art romànic" o també, "romànic internacional". S'ha volgut interpretar com l'esclat de l'evolució cultural i tècnica de la societat medieval. En aquest moment la construcció dels murs es fa amb un aparell més regular de grans carreus, és a dir, les pedres són més grans i estan perfectament tallades en forma de paral·lelepípede, tot i que es manté l'estructura del mur de tres fulls.

La ornamentació llombarda, que va dominar quasi tot el segle XI, desapareix en els edificis senzills i es perfecciona en quant a la talla dels seus elements, als grans edificis on evoluciona i s'introdueixen una gran varietat de solucions i formes.

Apareix la decoració escultòrica sobre tot als claustres dels monestirs i a les portalades de les esglésies, però també a les finestres i a les mènsules i cornises.

És en aquest moment que s'inicia l'evolució tècnica de les voltes que deixen de ser generades per un semicercle i passen a ser generades per dos arcs de cercle, de radi més gran que la meitat de la llum de la nau, i que es tallen per la part superior, donen pas a les voltes de punta d'ametlla, més perfectes estructuralment que arribarà a la màxima expressió en el gòtic; també apareixen les voltes de creueria sobre tot per cobrir les naus laterals. Els pilars que separaven les diferents naus es transformen ara en columnes.

7.3.1.- L'EDIFICI

L'edifici bàsic dels segles XI i XII, és el constituït per una nau de planta rectangular allargada, coberta per una volta de canó seguit i capçada per un absis de planta semicircular. La nau té l'eix longitudinal orientat de ponent a llevant on és oberta per unir-se a l'absis que l'encapçala. L'accés a la nau és sempre pel costat de migjorn. D'aquests edificis en tenim molts exemples en particular al Vallès Oriental, entre altres, podem citar Sant Tomàs del Prat de Dalt, a Caldes de Montbui, Sant Andreu de Samalús, Sant Martí d'Aiguafreda de Dalt, Sant Sadurní de Montornès, etc.

La complexitat augmenta encara més quan la nau que hi afegim és transversal a les altres, constituint l'element arquitectònic que definim com a transsepte.

7.3.2.- EL TRANSSEPTE:

És per definició una nau transversal que creua la nau o naus de l'edifici entre la capçalera i aquestes. En els edificis d'una sola nau és l'element bàsic per formar la creu llatina. Més exactament el transsepte és constituït per dos trams de nau que s'adossen, enfrontats, a la nau central i que s'hi comuniquen a través d'arcs formers. Segons l'alçada de les voltes del transsepte aquest serà més o menys evident per la banda de fora, com un element arquitectònic unitari.

El creuament de la nau i el transsepte pot ser emfasitzat per una cúpula que es manifesta exteriorment mitjançant un cos elevat de planta octogonal i coberta piramidal de vuit costats. Aquest cos és considerat equivocadament un cimbori però no compleix la funció d'aquest.

7.3.3.- CAPÇALERA:

Les capçaleres del primer romànic són constituïdes en general per absis de planta semicircular en nombre d'un o tres, molt rarament de més o en nombre parell. Els absis són uns cossos semicilíndrics coberts per una volta de quart d'esfera i que, exteriorment tenen una cobertura cònica amb teules ceràmiques o lloses de pedra.

El nombre i disposició dels absis va lligat a la tipologia de l'edifici, generalment els d'una nau tenen un sol absis que els encapçala pel costat de llevant, però també hi ha edificis amb tres absis, dos dels quals se situen encarats a l'extrem de llevant de la nau prop de l'absis central, és el cas de les capçaleres trevolades, com Sant Pere d'Ullastre, a Castellar del Vallès, Sant Pere de Gallifa, Sant Feliu de Canovelles.

Durant el segon romànic les capçaleres varien poc tot i que retornen les capçaleres de planta rectangulars, com les de Santa Maria del Camí o Santa Maria de Gallecs, al Vallès Oriental.

També apareixen o es desenvolupen capçaleres més complexes, augmenta el nombre d'absis i particularment s'introdueixen les giroles, sobre tot als edificis dels monestirs i priorats, propiciades per les influències de les esglésies cistercenques.

7.3.4.- MURS I APARELLS:

Els murs del primer romànic es caracteritzen per introduir un nou concepte de mur, és un mur més complex que ens prové de la tradició romana, i és portat pels constructors Llombards, el formen tres fulls, el del mig o nucli, és el mur pròpiament dit, és constituït per una barreja de còdols i reble amb morter de calç, els altres dos fulls són, a la pràctica, un encofrat perdut que permet pujar els murs sense haver d'utilitzar taules de fusta per encofrar. Aquests dos fulls són els que rebran els revestiments i pintura que donaran protecció i l'acabat del mur, són fets amb pedres rodades, o còdols, de mida petita, disposades en filades horitzontals força regulars. Els còdols presenten una cara més o menys aplanada generalment amb un senzill desbastat fet a cops de maceta.

En el segle següent el picapedrer comença a agafar més importància i es produeix un canvi en el treball de la pedra, els murs són construïts amb pedra més gran que s'acosta més a la forma d'un paral·lelepípede i que culminarà en un treball força més perfecte, tindrem els carreus, de cares perfectament carejades i llises.

7.3.5.- COBERTA:

Els edificis d'aquest moment es cobreixen amb voltes de canó seguit fetes amb pedra i morter de calç. Les voltes són generades per un arc de mig punt i les pedres que s'utilitzen per construir-les són de configuració prima per poder-les disposar en forma de plec de llibre. Sobre d'aquestes voltes s'hi disposa la teulada de teules de ceràmica o lloses de pedra, les quals adopten la forma lineal a dos aigües mitjançant el farciment dels carcanyols amb terra.

En el segon romànic les voltes evolucionen tècnicament i apareixen les voltes apuntades, punta d'ametlla o ogival, així com també les voltes de creueria i de quart de canó, generalment a les naus laterals.

7.3.6.-ORNAMENTACIÓ:

Un dels elements que més ens caracteritzen l'arquitectura del segle XI és l'ornamentació dels murs, és una ornamentació molt sòbria que ens ve amb els mateixos "*magistri comacini*" que van construir els edificis. La construcció d'aquest moment es caracteritza per presentar una ornamentació molt senzilla però suggestiva, crea uns petits relleus que es repeteixen seguint una modulació rítmica, que donen un cert moviment de sol i ombra als paraments plans i llisos dels murs. Aquesta ornamentació és constituïda per un fris de poc relleu situat prop del ràfec del mur, format per una sèrie d'arquets, denominats arcuacions cegues o llombardes, construïdes amb petites llosetes i que recolzen de dos en dos, sobre petites mènsules triangulars.

El fris pot ser continu, al llarg de tot el mur, com a Sant Esteve de Palautordera, (Fig. 3.),



Fig.3.

Autor: Isidre Garriça 2014.

o ser interceptat per bandes verticals, que anomenem faixes o lesenes llombardes, que arrenquen d'un sòcol més o menys elevat i creen uns plafons enfondits que compartimenten el parament dels diferents



murs. Aquests compartiments poder ser formats per una, dues o més sèries d'arcuacions cegues, però sempre comencen i acaben amb una lesena que ens connecta la part superior.

En el segle XII, l'ornamentació, seguint el mateix procés que els murs, es perfecciona amb un tallat més acurat, les arcuacions desapareixen i, on no ho fan, els arquets es construeixen amb dovelles perfectament tallades, com les de Sant Feliu de Canovelles, o amb un sol bloc, com en el campanar de Sant Pere de Vilamajor, en el Vallès Oriental, en aquest cas el fris d'arcuacions no sobresurt del parament sinó que s'hi endinsa.

El segle XII és el moment de la proliferació en general de l'escultura, s'introdueixen les portalades monumentals, encara que a la nostra comarca són més modestes com la que hi ha a Sant Feliu de Canovelles; la escultura envaeix els capitells que coronen columnes i pilars en general i en particular les dels claustres dels monestirs.

7.3.7.- OBERTURES:

Les obertures que tenen els edificis són bàsicament les portes que donen accés a dins de l'edifici i les finestres que els hi donen llum.

Les portes en el primer romànic són senzilles generalment d'arc de mig punt, també n'hi ha amb llinda plana, però en aquest cas a sobre s'hi desenvolupa un timpà semicircular emmarcat per un arc de mig punt que, a més de donar-li un cert aire ornamental té una funció estructural com a arc de descàrrega, Sant Pere de Bigues, Vallès Oriental.

Les dovelles dels arcs són més aviat de petites dimensions amb un treball poc elaborat i fetes amb pedres, més o menys carejades, de la mateixa classe que la de les de la resta de l'obra.

Aquests tipus senzills d'obertura continuen sent vigents en el segon romànic, encara que millorant el treball i les mesures, tot i que en aquest moment apareixen obertures més complexes i amb elements esculturals. Les portes es formen amb arquivoltes, constituïdes per diversos arcs concèntrics en degradació ornats i complementats amb capitells i columnes. Quan l'obertura és rectangular entre les arquivoltes i la llinda es forma el timpà que generalment es presenta esculturat.

De portes senzilles amb arquivoltes en tenim diversos exemplars al Vallès, una de molt evocadora és la de la capella de Santa Maria del Camí (La Garriga), (fig.4),



Fig. 4.

Autor: Isidre Garriga 2014.

té el portal de doble arcada en degradació i, entremig, una arquivolta de secció circular que reposa sobre sengles columnes amb capitells, com la de Sant Miquel del Fai. De més complexes només tenim la de

Sant Feliu de Canovelles, la qual forma un cos sobresortit de la façana amb tres arquivoltes, que agafa l'aparença d'un arc triomfal, (Fig. 5).



Fig.5.

Autor: Isidre Garriga. 2014

Les finestres del primer romànic són extremadament senzilles i de mesures molt reduïdes, generalment són amb arc de mig punt i de doble esqueixada o doble biaix, per tal de gaudir, durant força més temps, del minso raig de llum que travessa els gruixuts murs i a la vegada no donar facilitats a la penetració del fred. Com a finestres excepcionals tenim la de Gualba (Fig.6),

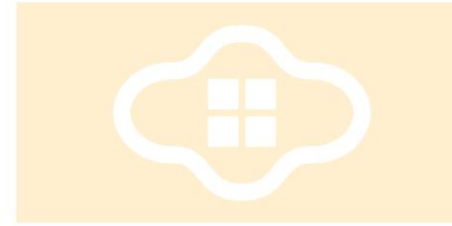


Fig.6.

Autor: Isidre Garriga

que té la finestra central de l'absis amb una arquivolta, enrasada, amb ornamentació de dent de serra. Durant el segon romànic es produeix el mateix procés que les portes i en general de tot l'edifici, es manté la mateixa tipologia formal però s'introdueixen les noves maneres de treballar la pedra i la introducció de l'ornamentació escultòrica. També se'n fan en forma de creu com a Sant Martí del Fai, (Fig.7).

7.3.8.- CAMPANARS:

Durant el segle XI es segueixen construint els mateixos tipus de campanar que els que es feien durant el segle X, els campanars de cadireta o de paret i els de torre, els primers ens han arribat molt transformats i a vegades de difícil adscripció al moment que ens interessa, però com els de l'època anterior, eren constituïts per dues o tres pilars per sostenir una o dues campanes.

Els campanars de torre són constituïts per torres de base quadrada, de dos o tres pisos, dels quals només el superior té finestres. La coberta podia ser una teulada amb estructura de fusta o un terrat pla, segons podem deduir de les representacions en miniatures o capitells.





Fig.7.
Autor. Isidre Garriga. 2014

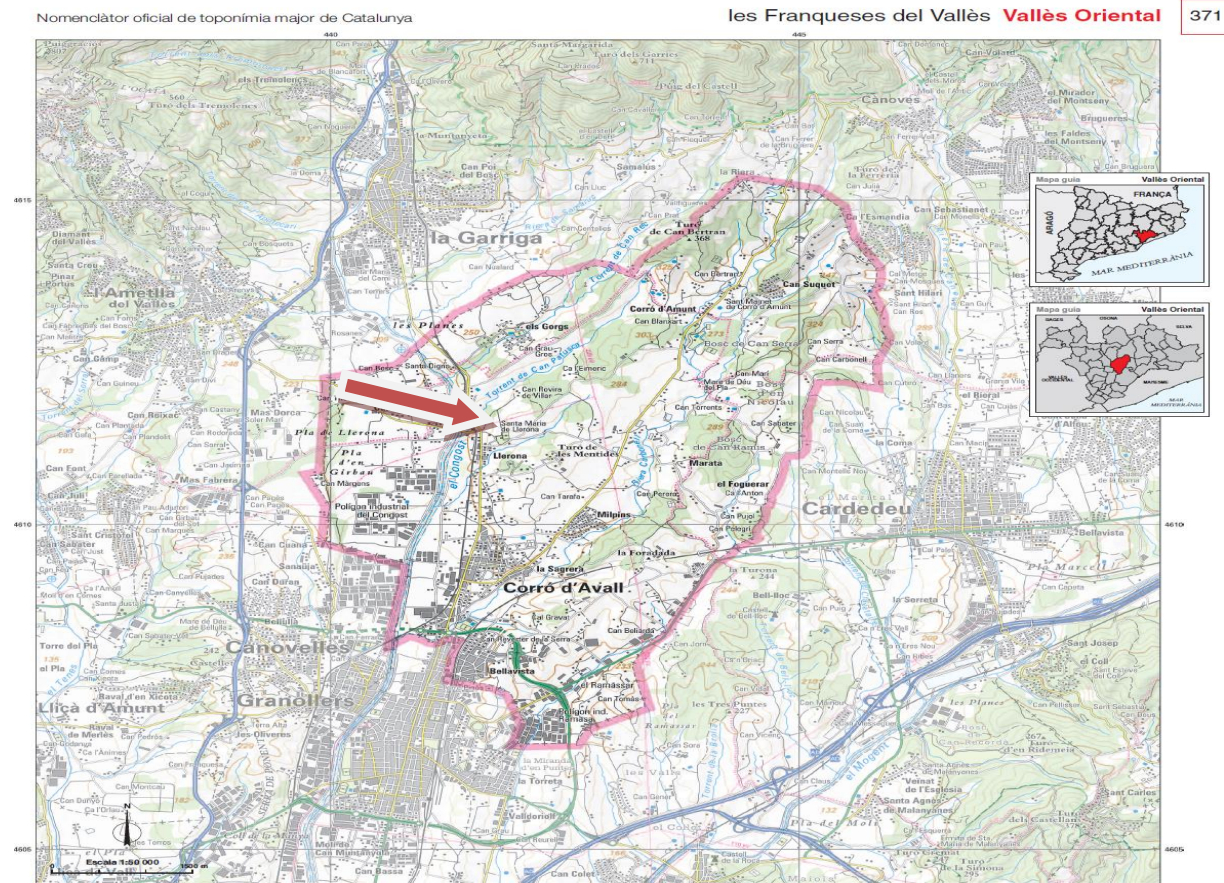
Els campanars d'aquest període presentaven una ornamentació, com els edificis, amb arcuacions i lesenes llombardes. Les arcuacions ens donen la situació de les diferents plantes en que és dividit el campanar. Les obertures dels campanars són geminades amb pilar central i capitell trapezoïdal-mensuliforme. La configuració d'aquestes finestres dificulten en gran mesura una col·locació lògica de les campanes.

En el segle XII, augmenten les mides de les torres del campanar, així com el nombre de plantes i com, en l'edificació general, s'introdueix l'escultura en els elements ornamentals, mènsules i capitells. Un bon exemple és el campanar de Sant Pere de Vilamajor, de quatre plantes i una alçada de 24,22 m, de les quals només tenen finestres les dues últimes, aquestes són geminades amb doble columna i capitell trapezoïdal-mensuliforme, que presenta ornamentació incisa.

8.- L'HISTÒRIA DE SANTA MARIA DE LLERONA, PASSAT, PRESENT I FUTUR:

8.1.-LA HISTÒRIA D'UN ENCLAU:

A la comarca del Vallès Oriental, a la part nord-est ubicarem el terme de Llerona, en un terreny ondulat, travessat per tres torrents.



les Franqueses del Vallès
[ləs frən'kezəz dəl βə'les]

Les Franqueses, denominació a partir de l'antiga jurisdicció reial franca d'imposicions feudals; Vallès, determinatiu comarcal.

Cap municipal: Corró d'Avall
Superfície (km²): 29,14
Altitud (m): 181
Població (2007): 16.325
Codi de municipi: 080863
Coordenades UTM cap mun. (X,Y): 441559, 4609942

| Entitats de població | Altres topònims | Entitats de població | Entitats de població |
|-----------------------------------|-------------------------------|---------------------------------|---|
| Bellveria (Escala) nuclí | Anton, Ca l' edif. | Forcada, la cim | Pianes, los orogr. |
| Can Baldiri (ham baldir) nuclí | Bellveria, Can edif. | Gurbau, pla d'en orogr. | Puol, Can edif. |
| Can Sabard (ham sabard) nuclí | Bertran, Can edif. | Grua, Can edif. | Ramassa, pol. ind. equip. |
| Corró d'Avall (barro avall) nuclí | Bosc, Can edif. | Granell, Cal edif. | Ramassa, el edif. |
| Figueras, de d'osc. | Can Bertran, turó de cim | Llerona, pla de orogr. | Rovira de Vilbar, Can edif. |
| Georgs, els (als georgs) nuclí | Can Ramis, bosco de ndr. | Mare de Déu del Pla edif. hist. | Sallaber, Can edif. |
| Llerona (la llerona) nuclí | Can Sierra, bosco de ndr. | Margosa, Can edif. | Santa Coloma de Marata edif. hist. |
| Marata (ma'vata) nuclí | Can Serra, bosco de ndr. | Mars, Can edif. | Santa Digna edif. hist. |
| Milpera (mil'pera) nuclí | Carbonell, Can edif. | Muridosa, turó de les cim | Santa Maria de Llerona edif. hist. |
| Sagrera, la (la sa'grera) nuclí | Congost, pol. ind. del equip. | Nicòlau, bosco d'en ndr. | Sant Mamen de Corró d'Amunt edif. hist. |
| | Eimeric, Ca l' edif. | Porera, Can edif. | |

Font: Institut cartogràfic i geològic de Catalunya

Arrecerada per la muntanya del Puig-Graciós, la parteix el Riu Congost. D'aquesta partició va esdevenir, la divisió entre Dalt la Riba i Baix el Pla.

Del període prehistòric mesolític s'han localitzat dos molins de mà rodons i del Neolític queden dos petites destrals de pedra trobades a can Grau Xic, i al turó de les mentides.

De l'època del Bronze són les sitges de cal Forcaire. De la cultura del ferro, s'ha trobat un fragment de ceràmica amb decoracions geomètriques gravades, trobat al camp anant a can Grau Gros, on també hi ha un forn de ceràmica d'estructura iberoromana.

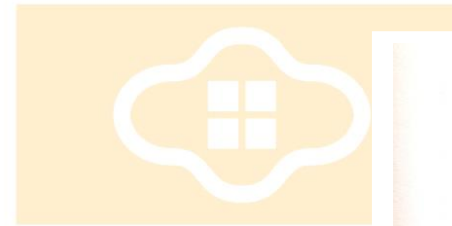
Segons J. Estrada a "El Lauro monetat", Llerona troba el seu origen en els pobles ibers. Entre les tribus iberes, les de la zona del Lauro serien laietans. La zona del Lauro tenia moneda acunyada pròpia.

El nom de Llerona és per tant iber, els ibers varen anomenar al territori Lauro, i posteriorment, els romans, afegiren el sufix "ona", esdevenint Laurona.

A Llerona s'encreuen dos eixos vials: l'antic camí ibèric de Barcelona a Vic i el de Llinars a Caldes de Montbui sent així, la ubicació de l'església, al costat de la cruïlla, un enclau cabdalment situat.

Als escrits trobem grafies amb el nom de Lorona, Lerona o Llarona, però no obstant el més repetit és de de Llarona, tot i que la grafia actualment en ús és la de Llerona.

Al Lauro Monetat de J. Estrada es documenten 22 jaciments amb restes romanes, dels quals 13 pertanyen a Llerona. Al damunt les restes d'una vila romana s'anà erigint l'església parroquial, que M. Mayer data al segle IX, en la seva primera construcció.



Moneda ibèrica de bronze: LAURO (ampliada) (E. Valls).

amb dues ales al cim i amb dues serps entrelaçades. A la segona meitat del segle II apareix, com a distintiu, l'espiga o el ceptre. El valor més corrent dels *lauro* és l'as de coure, homologat a la unitat monetària de Roma, i que pesava 12 unces.

Imatge procedent de : El Lauro Monetat de J. Estrada

A l'eixida de la rectoria i al nord-est de l'altar major, es troben les restes de dues habitacions possiblement destinades al premsatge de vi. A l'est de la rectoria es conserva part d'un mosaic romà i al pati de la rectoria es conserva una columna que M. Mayer creu que podria ser un mil·liari amb la grafia esborrada o sense inscripció.

A l'església hi ha una peça de marbre en forma de tros de columna amb motius d'escata o fulles, que era el coronament d'un monument funerari. S'ha descobert en una pedra cantonera de l'arcada



de la nau, al centre de l'església de Llerona el següent text : **D.M. JULIAE VALENTINAE MATER PIENTISSIMA FILIAE**, que traduït seria: "Als deus del reialme dels morts. La mare piadosíssima a la filla Julia Valentina".

Per a M. Mayer, aquesta epigrafia funerària és de la segona meitat del segle II després de Crist.



Detall de la pedra trobada amb el baix relleu romà.
Autor: Isidre Garriga, 2014.

L'any 313 l'emperador Constantí promulgà l'edicte on reconeixia la fe cristiana. La paritat legal de la fe cristiana amb la romana permet el seu culte. L'esquema d'espai de culte serà la basílica. A la darrera del s.IV la vida rural, centrada en la vil·la, s'aguantava pels seus propis recursos i el cristianisme tenia caràcter de religió predominant.

Amb el temps les vil·les esdevingueren. Ferment del cristianisme i lloc de culte, per la qual cosa adaptaren alguns espais de la casa a la forma basilical. A vegades només es destinava al culte un espai de la casa rectangular prou ample., juxtaposant-li simplement un absis en el lloc precís.

Els trasbalsos de les invasions bàrbares que durant tot el segle V de manera intermitent assolaven el país van ser obstacle greu per la propagació del cristianisme. Les vil·les es trobaven disperses i indefenses davant el saqueig i el foc dels invasors.

Eduard Junyent a " L'arquitectura religiosa a Catalunya abans del Romànic", 1983, fa directament referència a les exploracions efectuades per Marià Ribas: es troba a Sant Martí de Traïà s'han trobat sitges enterrades al graner, sala convertida mitjançant col·locació de paviment en espai de culte.

Aquest cas pot assimilar-se a l'exemple rural de Santa Maria de Llerona, els edificis d'església dels quals foren refets sobre fonaments d'altres anteriors i que acusen la presència de sitges dessota els paviments. Concretament s'han detectat l'esmentat patró a : Santa Cecília de Vilapicina, a Santa Madrona de la Quadra de Palau i a les esglésies vallesanes de Santa Coloma de Marata i Santa Maria de Llerona.

A partir de l'any 710, amb l'inici de les invasions musulmanes, Llerona, situada en un enclau estratègic de camins, fou àmpliament devastada i amb ella destruïda l'època romana.

Amb la reconquesta de la Catalunya Vella, s'inicia la restauració de la vida civil i religiosa. Segons Vallicrosa, emprant material de les restes romanes enrunades, d'alguna de les estances de la vil·la romana, i l'aixecament d'un embigat de fusta, es pogué amb tota probabilitat, restaurar un espai de culte.

Al segle X, Llerona formava part d'una franquesa, la Franquesa del Vallès, juntament amb Corro Sobirà i Jussà i Marata, Samalús, la Garriga, La Roca, Palou, l'Ametlla i Santa Agnès de Malanyanes.

És precisament al segle X, que l'església de Llerona, es citada per sis vegades al cartulari de Sant Cugat. L'any 926 el Cenobi de Sant Cugat adquirí una peça de terra situada al terme de " Santa Maria de Laurona".

L'any 1033, al Lliber III Antiquitatum es cita una venda de terra situada a la " Conca Aurea" a la " Parròquia de Santa Maria de Lorona".

En l'època feudal, l'antic esclavatge dona pas a una nova forma de subjecció del pagès a la terra. La remença. Aquesta era el pagament que el pagès havia de fer al senyor de les terres per abandonar-les i quedar-ne lliure.

Abandonant al senyor, s'abandonaven els mals usos als quals els pagesos estaven sotmesos. La única forma de tot un poble de no estar sotmès als mals usos d'un senyor era disposar d'una franquesa reial. És a dir, dependre directament del rei i no del noble de la contrada.

La parròquia tenia dues domeries que acabaren entrant en litigi. A la concòrdia de 1226 en la qual Berenguer de Laceres, clergue major i Arnau de Massanes, arriben a un acord sobre els seus beneficis.

Es document és d'importància doncs es cita la Vil·la vella i la Vil·la nova, mossèn Vallicrosa pensa en l'antiga doma de Can Guilla, com a centre de culte que conviu fins passat el s.XVI amb la Vil·la nova, Església de Santa Maria de Llerona. Aquesta és l'opinió actual de mossèn Vallicrosa, contraposada a la de Mossèn Mas que proposa la idea que sobre la Vil·la Vella s'hi construí la Vila nova.

Les guerres i plets a que moltes vegades els reis s'enfrontaven, feien que aquests venguessin els drets als nobles. No es recuperava la franquesa fins que els mateixos pagesos no pagaven el deute.

En un reconeixement de Pere III al 1340 Llerona no hi consta ja a les Franqueses, fet que sembla indicar la seva independència dels nobles.

La darrera recuperació de la llibertat fou al 1474. Ser franquesa a més volia dir, ser carrer i membre de la ciutat de Barcelona.

Al 1455 Alfons el Magnànim suprimí els mals usos. No obstant, al 1480, Ferran el Catòlic, suprimí la sentència d'Alfons i declarava inconstitucional la supressió de dits mals usos. Fent d'aquesta manera augmentar el malestar dels remences.

Pere Joan Sala, veí de Vallromanes, dirigí la segona guerra remença. El 22 de març de 1485, els remences atacaren Mataró i des d'aquí posaren direcció a Llerona, que fou saquejada i cremada l'església, ja que feia de baluard de les tropes reials. El 28 de març de 1485, en Pere Joan Sala, líder de la revolta remença va ser vençut i capturat a Llerona i executat a Barcelona.

La rebel·lió remença no finalitzà fins que el 1486, Ferran dictà la Sentència arbitral de Guadalupe, on es suprimien els mals usos.

Tal i com reflecteixen els censos de l'època, fou una etapa de bonança i creixement.

De document procedents de Can Santa Digna, Vallicrosa extreu el cens, a Llerona l'any 1717:

- Habitants: 301.
Cases: 58.
Caps de família: 66, amb 190 familiars i 45 persones que fan serveis.
- Menors de 12 anys: 97.
Majors de 60 anys: 19.
Entre 13 i 59 anys: 183.
Pobres sense edat: 21.
- Fadrins:32.
Donzelles:21
- Vidus: 19.
- Casats:132.
- Menors de 12 anys que treballaven: 7.
- Noies casades a 13 anys: 2.

- El més vell: 91 anys.
- Impedits: 2.
- Captaires individuals: 2 i 2 intitolats miserables.
- Famílies pobres que van a captar: 18.
- Classificació d'habitatges: cases, casetes i barraques.

Gallardo ("Del Mogent a la Calma"), narra una llegenda de l'església que diu: " A la nau hi havia una llosa sepulcral en què es trobava un pagès tingut per sant el qual fou mort pels francesos, i desenterrat un any més tard, es trobà que el seu cos encara rajava sang fresca".

Cal apuntar que és una llegenda que ha arribat viva a l'actualitat, i que s'explicava a les colònies parroquials, dels anys 1980 i 90 , els monitors als infants.

8.1.1.-CATÀLEG DE FORNS:

Forns quadrats d'estil roma:

- Forn de Can Guilla.
- Forn de Can Santa Digna.
- Forn de Can Rajol.
- Forn de Can Grau Gros.
- Forn de Can Rovira de Villar.
- Forn del torrent del Mujal.
- Forn del pontet del Camí de Marata.
- Forn de Can Turó.
- Forn Cal Cabré.
- Forns de Cal Rof.

Forns rodons:

- Forn de Can Marges.
- Forn de Ca l'Anrani.
- Forn de la Creueta.
- Forn de Can Rovira del Padró.



- Forn de Can Reixac.
- Forn de Can Diego.

Forns de calç:

- Forn de calç a Can Diego.

8.1.2.- CATÀLEG DE TRULLS:

- Trull de Can Guilla.
- Trull de Can Gorgs.
- Trull de Can Santa Digna.
- Trull de Can l'Aimeric.
- Trull de Can Rovira.
- Trull de Can Marges.
- Trull de Can Bartomeu.

8.1.3.- PREMSES DE VI:

- Se'n té constància d'una d'època romana a la rectoria de l'Església de Santa Maria de Llerona.

8.1.4.- CATÀLEG DE MOLINS FARINERS:

- Molí d'en Bou.
- Molí de Can Capella.
- Molí de Can Roig.
- Molí de Can Jubany.
- Molí de Can Santa Digna.
- Molí de Can Margens.

8.1.5.- MINES D'AIGUA:

- Mina de Ca l'Aimeric.
- Mina de Can Santa Digna.
- Mina de Can Guilla.
- Mina de Can Pous de Dalt.
- Mina de Can Morera.
- Mina de Cal Llarg.

8.1.6.- RECS AGRÍCOLES:

- Rec d'en Jubany.
- Rec d'en Bou.
- Rec del Mig.
- Rec d'en Margens.

8.1.7.- FONTS:

- Font de Can Margens, dita de la Rothera en una referència de 1.074.
- Font d'en Mau.
- Font de Can Santa Digna.
- Font de la Verdera.
- Font de Santa Margarida.

8.1.8.- ELS TORRENTS I RIUS:

Riu Mujal: també dit de Can Pous o de Santa Margarida.

Riu Mata: també dit de Can Rovira o de Can Patusca.

Riu Verdera: també dit del Pont o de les Portes.

Riu Vallès: és el nom del Riu Congost, en els documents del s. X.

8.1.9.- ELS CAMINS:

Camí Ral: antic camí romà de Barcelona a Vic.

Camí de Samalús.

Camí de l'Ametlla.

Camí de la Sagrera de Corró d'Avall.

Camí de Cardedeu.

Camí de Corró d'Amunt.

Camí de Canovelles.

Camí de la Garriga.

Camí de l'Olivet.

8.1.10.- ESCOLES: (ACTUALMENT INEXISTENT).

Primitivament existí una escola a les estances parroquials, que més tard fou trasllada a l'actual edifici del Consell del Poble de Llerona, construït per ubicar-hi l'escola l'any 1931, per l'arquitecte Manuel Raspall.



Autor: Rossend Flaquer i Barrera, 1924. Dipositada a l'arxiu fotogràfic del Centre Excursionista de Catalunya.

8.1.11.- FERROCARRIL: (ACTUALMENT INEXISTENT)

Línia BCN-VIC baixador de Llerona.

8.1.12.- DIARIS: (ACTUALMENT INEXISTENT)

El Fiterol.

8.1.13.- ENTITATS SOCIALS:

Actualment inexistents:

Rockallerona.

Els Liris Blaus.

Germandat de Sant Sebastià.

Associació de veïns de Llerona.

Colònies de Llerona.

Actualment existents:

El Casal Parroquial.

Club de futbol Llerona.

Club de tennis els Gorchs.

Festes Laurona.

La Cooperativa Agrícola.

Club de Petanca.

8.1.14.- ÒRGANS DE GOVERN LOCAL

Ajuntament de les Franqueses

Consell de Poble de Llerona

CASES I FAMÍLIES DE LLERONA:

Farem un succint relat dels masos i cognoms familiars per ubicar la família Garriga:



8.1.15.- CASES PAIRALS:

- Mas Llampalles: referenciat per primera vegada al 1.189.
- Can Riembau: al fogatge de 1470 ja hi consta el nom.
- Can Capella: referenciat per primera vegada al 1441.
- Can Bou: al 1611, consta com a Moli d'en Jaume Bou.
- Can Sorgues: es té constància des dels 1568.
- Can Padra: referenciat de 1856.
- Mas Jubany: referenciat al 1516.
- Cal nen: possible antic Mas Nin del s. XIII.
- Mas Roig: referenciat al fogatge de 1470.
- Can Baldic: de 1769.
- Mas Recordà: ja hi consta al fogatge de 1470.
- Can Periques Vell, referenciat al s. XIV.
- Mas Carbonell: s'hi tenen referències datades del 1275.
- Can Morera i València: datada de 1317.

Llinatges familiars:

Els Rof: amb sis línies o cases referenciades.

Els Gurí.

Els Garriga, hi ha tres branques:

- o Garriga de Can Pous.
- o **Els Garriga de Cal Ferreret, descendents de Llorenç Garriga, besavi de l'avi Isidre Garriga de Cal Ferreret. Al C/ Catalunya actual, hi fou la casa principal que havia tingut el nom de Can Colom Ferrer.**
- o Els Garriga descendents de Can Vergés.

Els Lloreda.

Els Oliveres.

Els Pocurull, es té constància del nom ja al s XIV, existia una casa amb el nom.

Els Andols.

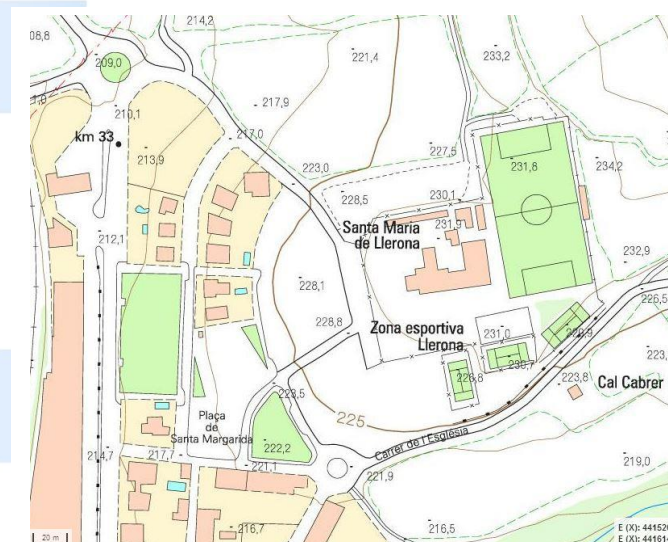
Els Aimeric.

Els Ballús.

Els Alabau.

8.2.-SANTA MARIA DE LLERONA, LA HISTÒRIA D'UN EDIFICI**8.2.1 Del segle X al segle XX****8.2.1.1.- El nom i propietaris:**

L'Església, consagrada a Santa Maria, s'aixeca uns 25 mts. sobre la carretera nacional que va de Vic a Barcelona, la trobem situada al km 34. L' enclau ha estat estratègic des de temps històrics, ja que es domina tot el pla de Llerona.



Font: Institut Cartogràfic i geològic de Catalunya.

La localització, "Llerona" és referenciada a l'escriptura 15 del compte de Seniofret (Arxiu de la Corona d'Aragó) per primera vegada l'any 932 en acta de consagració de l'església de Sant Genís de l'Ametlla del Vallès.

Així mateix, es documentada al cartulari de Sant Cugat, el 990: "in termine s. Maria de Laurona". El motiu són unes vendes de terres que fan Espanesinda, Adroer i Esperandeu al monestir de Sant Cugat.

La primera referència a la parròquia de Santa Maria apareix documentada per primera vegada l'any 1033 en el *Liber antiquitatum*, el motiu, la venda d'una terra.

L'església de Santa Maria de Llerona, juntament amb les parròquies de Marata, Corró d'Amunt i Corró d'Avall, van esdevenir carrer de Barcelona el 1335.

És l'església parroquial des de 1575.

Només en un document trobem una anotació en relació al seu ús, previ al parroquial: “Se creu que aquesta església havia sigut convent de monges abans d’èsser erigida en parròquia” (Font: Acta de l’excursió a Canovelles, Llerona i Granollers”, de l’Associació Catalanista, novembre de 1877, en Dipòsit a l’Ateneu Barcelonès i la Universitat Autònoma de Barcelona).

En quant a la jurisdicció civil, va dependre tant del rei com dels nobles segons el moment econòmic i polític. (“ El Castell de la Roca del Vallès”, Carreras i Candí).

Llerona va ser inclosa en l’antiga demarcació històrica de les Franqueses del Vallès ,i és mencionada en el privilegi atorgat pel comte de Barcelona Berenguer Ramon I al comptat de Barcelona.

L’església de Llerona va conviure amb una altra església més antiga, doma o també dita “ vila vella”.

El rector de Santa Maria de Llerona serà el clergue major de la “ vila nova”, que coexistirà fins 1572 amb el domer menor de la doma de Can Guilla, “ vila vella”, dedicada als màrtirs Sant Iscle i Santa Victòria, sant trobats al calendari visigòtic.

La doma de Can Guilla, segons Vallicrosa, la “vila vella”, consta documentalment del 1292 en motiu d’un llegat testamentari. La seva composició asimètrica i el fet de consagrar-se a dos sant venerats a l’època visigòtica fa pensar que és d’origen pre-romànic. Aquesta doma que va ser abandonada, va perdre les funcions parroquials i va passar a ús privat.

Vila vella, doncs, és la Capella de Can Guilla, altrament dita doma. A partir del segle XIII el domer menor ja no hi residirà i una sentència, com deia, del 1572 el fa desaparèixer. Actualment n’és propietari Pere Alíer i Sanpera, marquès de les Franqueses, llegada pel seu avi matern que la comprà el 1896 i la restaurà.



Art Medieval
(C) 2009

Font: <http://www.artmedieval.net/>

La villa vella, no va desenvolupar-se, així doncs, no tingué el mateix destí que la parròquia de Llerona: “a la comarca del Vallès Oriental, ens adonarem que els edificis que s’han mantingut més fidels a la seva concepció original són els situats a les zones de muntanya menys habitades, o bé les esglésies que han perdut en algun moment de la seva història la categoria parroquial, i han passat a ser d’una altra. Sant Sebastià de Montmajor, Santa Justa de Lliçà d’Amunt o les esglésies del Montseny serien alguns dels exemples d’aquesta situació.

En canvi, les parròquies del pla s’han anat transformant i ampliant amb nombroses capelles per la necessitat demogràfica i els canvis en la concepció religiosa i estilística. Exemples d’aquest fet els trobarem arreu de la comarca, des de Caldes fins a Llerona”. (Barbany C. i Canterell C. “Apunts per l’estudi de l’arquitectura romànica al Vallès).

La relació de rectors, rectorologi és incompleta des del segle XI fins al segle XV. A partir del segle XVI la relació es conserva completa.

8.2.1.2.- Origen i evolució de l’edifici:

A Santa Maria de Llerona, trobem el primer enterrament amb teula plana; segons Vallicrosa, 1990, tot fa pensar que són **romans**. Van aparèixer amb les obres d’aplanament del camp de futbol.



Vallicrosa: 1990.



Les restes arqueològiques conservades actualment a l'església, concretament a l'eixida, demostren que inicialment l'edifici fou una important vila **romana**.

Font: <http://www.artmedieval.net/>



Autor: Isidre Garriga. 2014



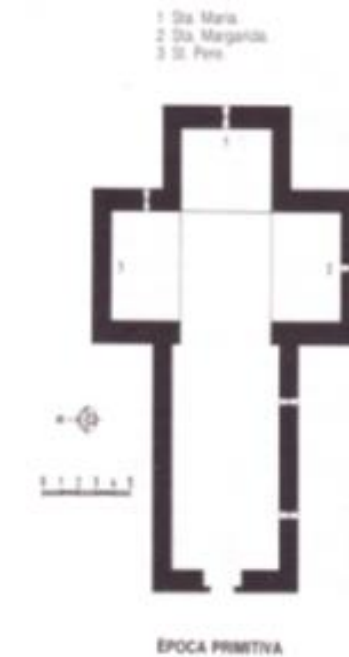
Autor: Isidre Garriga. 2014

Posteriorment, i en una de les estances de la vila, apareix el culte cristià.

Els fonaments de la vila romana estan alineats amb la paret del fons de l'absis de l'actual edifici de l'església.

La planta de l'església, que encara roman, és de creu llatina coberta amb una volta lleugerament apuntada, amb tres absis carrats, que conserven el record **preromànic**.

La planta de creu llatina respon a una església d'una sola nau, que té uns braços perpendiculars a aquesta nau, amb la qual cosa forma una mena de transsepte.



Autor: Isidre Garriga, 1990

Aquest tipus de distribució es comença a introduir per disposar de més altars, de manera que podien haver-hi més advocacions sense haver de fer la despesa d'una església de tres naus. Santa Maria de Llerona, encara que actualment no es pot apreciar bé a causa de l'existència de capelles laterals afegides, respon a aquest tipus de planta.

El portal **romànic**, datat de la **segona meitat del segle XII** i que s'obre al mur sud, és format tres arcs de mig punt en gradació.

L'arc central està decorat amb una arquivolta esculpida amb motius en forma de trena.



Autor: Isidre Garriga. 2014.



Autor: Isidre Garriga. 2014.



Autor: Isidre Garriga. 2014.



L'arquivolta es recolza en dues columnes de fust llis, però amb els capitells esculpits. El capitell esquerre presenta una estructura derivada del capitell corinti, de dos pisos:



Autor: Isidre Garriga. 2014

- En el de l'esquerra podem veure un mascaró entre fulles d'acant, que culmina amb uns daus a la part superior i té un collarí llis.

En el costat dret veiem dos àngels amb les ales esteses, que sostenen un coixí en el que seu la Mare de Déu, en una clara representació de l'Assumpció de la Verge Maria (Martí 1981, pag. 411). La Verge està asseguda al coixí amb una mà al pit i l'altra damunt del genoll. Duu una túnica amb una obertura quadrangular al coll. La cara de l'àngel de l'esquerra i de la Verge estan desfigurades.

La talla d'aquestes escultures és de poca qualitat i molt senzilla; l'escultor intentant de donar moviment al vestit de la verge amb una doble incisió paral·lela que vol representar un plec de la roba.

L'arquivolta exterior té l'aresta bisellada.

L'element més destacat, com deia, de l'època romànica és la **portalada del segle XII que s'obre en el mur sud, la resta de la fàbrica és del segle XIII.**

L'arquivolta es recolza en dues columnes de fust llis, però amb els capitells esculpits. En el de l'esquerra podem veure un mascaró entre fulles d'acant, mentre que en el costat dret veiem dos àngels amb les ales esteses, que sostenen un coixí en el que seu la Mare de Déu, en una clara representació de l'Assumpció de Maria.



Autor: Isidre Garriga. 2014.

L'absis és rectangular, cobert amb volta apuntada, més baixa que la nau. Té dues finestres de doble esqueixada, una sobre l'altra, la de dalt més petita.



Autor: Isidre Garriga. Finestres de l'absis

El presbiteri i el transepte estan separats de la nau per un arc triomfal apuntat de pedra. Els brancals del transepte s'obren a la nau amb un arc oval.



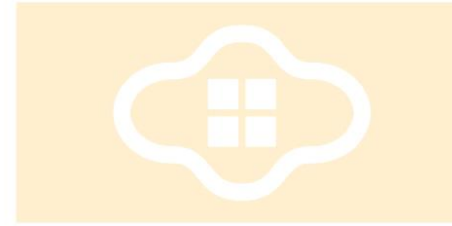
Autor: Isidre Garriga: Arc triomfal



Autor: Isidre Garriga. Brancal nord.



Autor: Isidre Garriga: Brancal sud.



Autor: Isidre Garriga: Pantocràtor.



Segons Vallicrosa, plantes i mides de les esglésies **pre-romàniques** de Sant Andreu d'Arcavell i de Matadars, comparades amb les de Llerona són molt similars, i guarda una semblança considerable a l'església preromànica d'Obiols (Berguedà).



Sant Vicens d'Obiols, església. Autor: ACNA. S.L. <http://www20.gencat.cat/portal/site>

La volta que cobreix la banda dreta del brancal que s'obre al transsepte, presenta indicis d'haver-se modificat.



Autor: Isidre Garriga: Banda dreta del brancal.

Hi ha una finestra de doble esqueixada a cada braç.



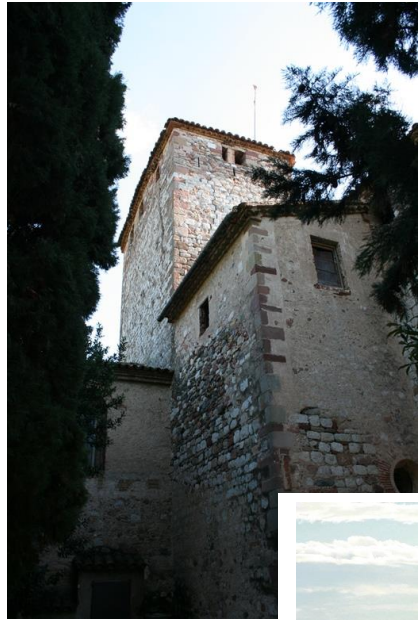
Autor: Isidre Garriga.
Finestra doble esqueixada a llevant, brancal nord.

El segle XV l'església fou fortificada i s'aixecaren dues torres a sobre de cada braç del creuer. La de l'esquerra anomenada de Sant Pere és més alta que la de la dreta; de base rectangular amb espitlleres, actualment és coberta amb una teulada de quatre vessants.



Autor: Isidre Garriga. Torre dreta sobre capella Santa Margarida.

Durant la segona guerra remença l'edifici és va fortificar 1485, sobrealçant els seus murs i obrint en ells espitlleres.

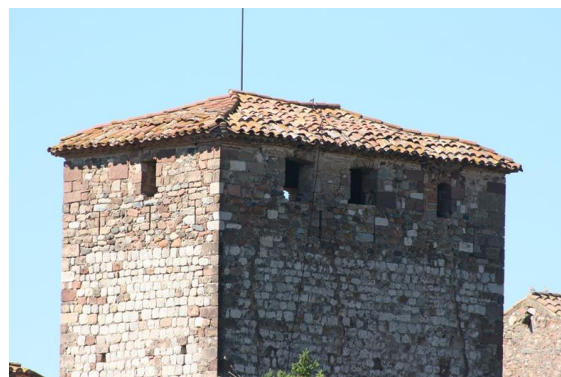


Autor: Isidre Garriga. 2014



Autor: Isidre Garriga. 2014

Al segle XVI es va construir el cor als peus de la nau i la sagristia(1568). El cor descansa sobre un arc molt rebaixat. Sobre el cor, a la paret de la façana s'obre una finestra d'arc de mig. A banda i banda hi ha dues petites finestres.



Autor: Isidre Garriga. Torre de Sant Pere. Detall de la coberta que és posterior a la torre.



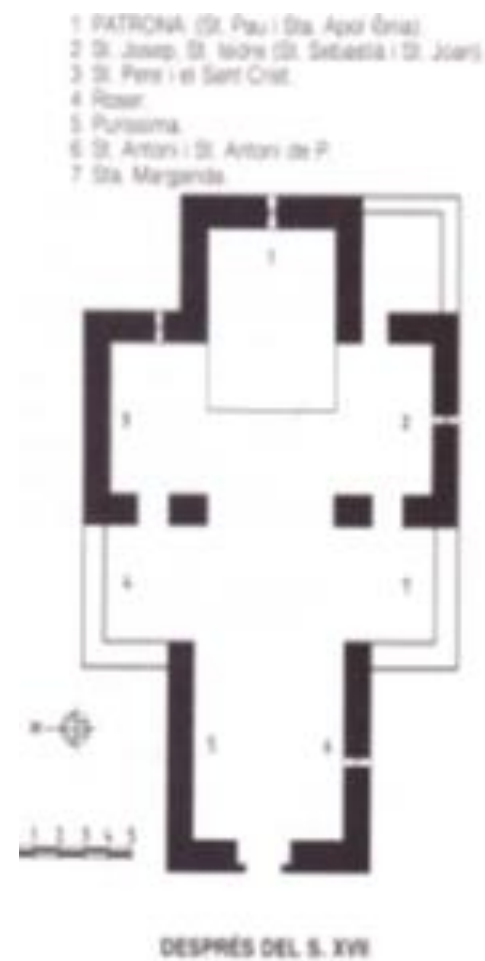
Autor: Isidre Garriga. 2014. Arc rebaixat del cor





Autor: Isidre Garriga.

La planta original de creu llatina fou modificada **al segle XVII** amb la construcció de dues capelles laterals.



Autor: Isidre Garriga, 1990.

UPC
Arxiu Patrimoni Arquitectural Catalu EPSEE

Al mur de migjorn de la nau, hi ha dues finestres més de doble esqueixada. L'una va ser escapçada quan es van construir les capelles laterals i l'altra queda amagada per l'escala d'accés al cor.



Autor: Isidre Garriga 2014



Autor: Isidre Garriga 2014

A l'esquerra de l'entrada sota el cor, es troba una pila baptismal que descansa sobre la coberta d'un sepulcre romà, decorat amb fulles de llozer.

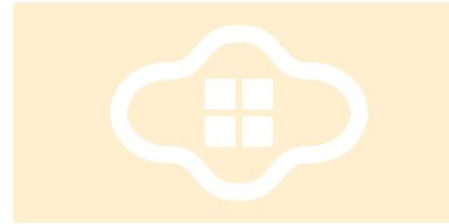
La fàbrica és de carreus força regulars. S'observa, però, a la part interior del mur de migjorn, a l'interior del temple, sota el cor, un aparell diferent: les pedres són més petites i desiguals i la disposició és més irregular.

Això podria fer pensar que pertany a una construcció anterior.



Autor: Isidre Garriga 2014

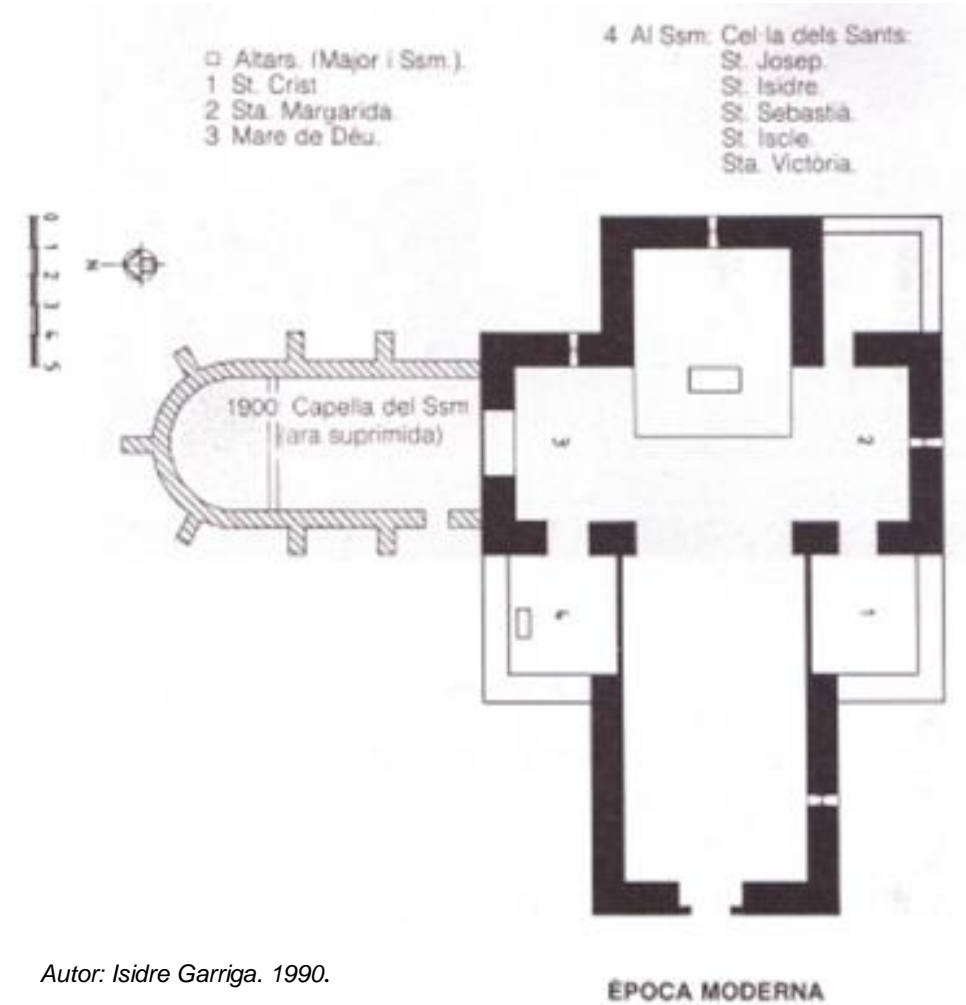
Sobre la coberta original s'aixecaren al s. XVIII una doble teulada d'un sol nivell i de dos vessants, com l'anterior. En el mateix període, l'any 1762, al campanar d'espadanya s'hi afegí un altre cos amb dos buits per a les campanes, més estrets que els existents.



Autor: Isidre Garriga 2014

Al 1900 s'afegí la capella del Santíssim, adossada al braç nord del transsepte.

Durant els segles XVII i XVIII es van produir noves modificacions, que es van completar a principis del segle XX.



Autor: Isidre Garriga. 1990.



Autor: Isidre Garriga 2014

EPSEB UPC



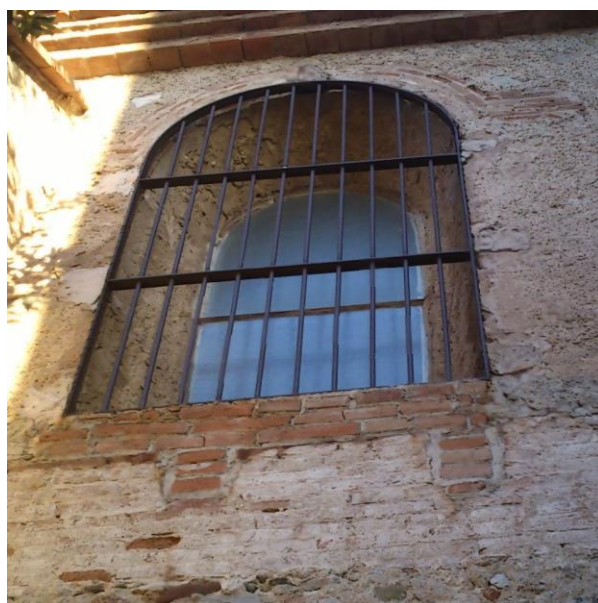
Escola Politècnica Superior
 d'Edificació de Barcelona

UNIVERSITAT POLITÈCNICA DE CATALUNYA





Autor: Isidre Garriga. 2014. Capella del Santíssim.



Autor: Isidre Garriga. 2014. Detall finestra exterior



Autor: Isidre Garriga. 2014. Detall finestra interior

El 1936, l'església i els arxius foren cremats, va ser restaurada en el 1942.

Abans de la guerra civil, el terra dels laterals era més elevats i els separava de la nau un esglaó.

8.2.1.3- ELS ALTARS

L' altar major:

De l'època **romànica** es conserven les parets i finestres de doble esqueixada.

Del **gòtic**, hi ha una imatge de la Mare de Deu, mancada del nen, i actualment en dipòsit al museu del bisbat de Barcelona. El retaule de l'altar major, fou cremat, com altres obres, l'any 1936. El retaule fou construït per Antoni Joan Massar el 1559, (**segle XVI**) segon l'arxiu parroquial, (llibre de l'obra de 1603 a 1661).

Els pintors del retaule foren Juli Cèsar Romà i en Jaume Fornés. L'obra del retaule fou estrenada el 29 de maig de 1.609.

Les escultures eren de Gallar i Puig i els daurats, de Jaume Fornés.

A més de les bones pintures de sant Miquel i sant Rafael, dels passatges del naixement, la mort i la coronació de la Mare de Deu, i un cimbal amb el calvari, hi havia les estàtues dels quatre sants doctors i les de sant Pau, santa Apol·lònia i sant Jaume.

Bloquejaven l'altar unes cortines que tapaven l'escala per la qual es pujava a venerar la imatge de la patrona.

Els dos salamons de ferro forjat que ara emplen l'espai dels laterals penjaven de la biga que sosté el baldaquí. L'altar era protegit per una barana de ferro, que readaptada pel mateix manyà que la féu, ara és la magnífica barana del cor.



Vallcrosa. 1990. Abans 1936.



Institut Cartogràfic Catalunya. 1942.



Isidre. 2014. Actualment

A l'esquerra de l'altar major, sota la torre de Sant Pere, hi havia l'altar del primer dels apòstols.

Capella de Sant Pere:

Al l'any 1236 mossèn Bernat Mujal, fill de Mujal de Llerona i rector de Santa Maria de Barberà, funda un benefici a l'altar de Sant Pere. Posteriorment, quan damunt l'altar es bastí l'actual torre de defensa, el poble la bateja amb el nom de Sant Pere. L'any 1678 l'altar de Sant Pere es trasllada cap a la dreta, exactament on ara hi ha, restaurada, la finestra de doble esqueixada, i on després de la darrera guerra civil hi havia la imatge de guix de la Mare de Déu de Montserrat.

L'altar del Sant Crist ocupa el lloc del Sant Pere. Quan el 9 de setembre de 1900 s'inaugura la capella fonda, pagada per Joan Sanpera i Torres, l'altar del Sant Crist es trasllada al fons de la nova capella i es convertí en l'altar del Sagrament.

Cal pensar doncs que l'actual Torre de Sant Pere està construïda damunt la capella destinada a l'esmentat sant.

Al costat d'aquest altar hi havia les imatges dels Dolors i de la Puríssima. L'actual imatge de la Mare de Déu de Fàtima, que hi ha a la capella del pas de la Creu, inicialment era a la capella fonda. Per remodelar l'estructura romànica de l'església van tapiar-ne l'accés i ara a l'esmentada portalada hi

ha la imatge de la patrona.

L'Altar del Sant Crist:

L'altar del Sant Crist, va romandre a l'absis de la capella de Sant Pere fins l'any 1898 en que començaren les obres de la capella del santíssim sagrament.

La Capella del Santíssim va ser costejada per en Joan Sampere i Torres. Va ser estrenada el 9 de setembre de 1900.

Capella de Santa Margarida:

L'any 1285 Mn Ramon Gorchs funda el benefici de Santa Margarida. Fins al segle XVI l'altar de la copatrona era on hi ha avui la imatge d'alabastre de la santa. L'actual escultura és obra de Núria Tortres, de can Grau, i fou costejada per la família Margens.

L'any 1654 fou bastit el nou altar de Santa Margarida, on ara hi ha el sant Crist gran i el confessional.

S'hi podia llegir: "EN LO ANY DE 1684 FONCH FETA ESTA CAPELLA PER LO RNT. PERA DIUMER DE CARDEDEU RECTOR DESTA IGLESIA DE LLARONA".

El **segle XVII**, en el lloc on hi havia hagut la imatge de la copatrona, Joan Oliu de Granollers hi construí l'altar de Sant Isidre. Així s'arraconava la tradició catalana de venerar com a patrons de la pagesia sant Nin i sant Non; en alguns indrets, sant Medir, sant Galderic o sant Faust. Acompanyaven la imatge de sant Isidre les de sant Sebastià i sant Joan Baptista.

L'any 1903 fou beneit l'altar de sant Josep, situat a l'indret de l'actual porta de la sagristia. Això motivà que s'obris un nou portal que comunicava directament l'altar major i la sagristia.

Capella del Sagrament i cel.la dels Sants:

Avui a l'antiga capella del Roser, construïda entre el 1686 i 1688, es guarda l'eucaristia. Per tenir un record de la doma menor (capella de can Guilla) s'ha fet un senzill retaule del martiri de sant Iscle i santa Victòria. Es la reproducció d'unes taules d'època que es conserven a Sant Salvador de Breda. El retaule fou construït al 1949 per l'escultor Joseph Albanell.

Les relíquies dels dos sants, són també de Breda. Al **segle XIII** el vescomte de Cabrera, senyor del Castell de Montsoriu, les regala al monestir de Sant Salvador de Breda.



En aquesta capella segons Vallicrosa hi ha també les imatges de sant Josep, sant Sebastià i sant Isidre, i les icones de sant Pere i sant Pau, recentment s'ha comprovat que aquestes imatges no hi són.

El baptisteri:

El baptisme, tenia un lloc distingit, entrant a l'esquerra de les esglésies. El baptisteri enrajolat, ha estat restaurant als darrers 20 anys, traient la rajola i quedant neta i arrodonida la cavitat que antigament encabia la pica.

Al 1990 el ceramista Antoni Cumella feu un mural de ceràmica: "representa l'arbre de la Vida que es transforma en Creu, sobre el rierol que rega la ciutat de Deu".

La base de marbre gravat, amb fulles grosses i tosques, es d'una sepultura romana i aguanta la pica de ceràmica.

8.2.14.- EL CAMPANAR I LA SALA DE CAMPANES:

8.2.15.- LES CAMPANES:

Fins al **segle XVII** no hi ha referències relatives a les campanes de la parròquia de Llerona. L'1 d'agost de 1601 sent rector Sagimon Joseph Casamitjana es va beneir una campana.

Al 1613 va caldre contractar el mestre campaner Miquel Carmini, per valor de 81 lliures, 17 sous i 6 diners per reposar una nova campana, al haver-se trencat l'anterior.

El 23 de juny de 1613 es Sr. Rector Casamitjana beneí la campana sent padrins en Pere Margens i na Maria, dona d'Agustí Gorchs,

Tres campanes més es van fabricar per la parròquia els anys 1646, 1674 i 1696.

Als inicis del **segle XX** hi ha quatre campanes, fetes respectivament, segons Mossèn Joseph Mas (1908): la grossa, feta al 1601, la mitjana del 1674, la següent és del 1696. La més petita s'anomenà Santa Margarida, la qual no porta l'any que va ser fosa.



Santa Margarida, Santa Maria, Campana 3, Santa M^a Àngels
Autor: Isidre Garriga, 2014.



Autor: Isidre Garriga. 2014. Escala d'accés al campanar

9.- EL VALLÈS ORIENTAL: RELACIÓ D'ESGLÉSIES PREROMÀNQUES I ROMÀNQUES

9.1.- PREROMÀNIC O VESTIGIS PREROMÀNICS

Sant Martí d'Aiguafreda, Doc: document de la consagració de l'església de l'any 898.

Cova d'enterrament sota l'església, amb quatre enterraments s. VI o VII; a llevant necròpolis amb enterraments de llosa

Sant Genís (l'Ametlla del Vallès), Doc: existència de la parròquia ja de l'any 906

Sant Mateu de Montbui, (Bigues i Riells), Doc: referències de l'any 992.

Sant Vicenç de Riells del Fai (Bigues i Riells), Doc: any 971 "*basílica Sancti Vicencii in villa nuncupata Riello*".

Sant Miquel del Fai, (Bigues i Riells), Doc: any 997, "*speleam suam, cum venerandis titulis que infra sunt, quod sanctum Michaellem Archangelum vel alios quorum ibidem siti sunt ad construendum cenobium*"

Sant Martí del Fai, (Bigues i Riells), Doc: any 878 precepte rei Lluís el Tartamut "*domum sancti Genesii et sancti Martini situm in rivo Tenesi*".

Santa Maria de Caldes de Montbui, Doc: per un doc del 1002 se sap que ja existeix l'església.

Santa Maria de Cardedeu, segle X, fonaments d'un edifici de planta trapezoïdal.

Sant Andreu de Castellcir, Doc: documentada la parròquia des de l'any 939.

Santa Coloma Sasserra, (Castellcir), segle XII: parròquia documentada des de l'any 939

Sant Julià d'Úixols, (Castellterçol), Doc: església documentada el 940 "*domus sancti Iuliani*" existeix com a resta preromànica el campanar.

Sant Pere de Vallcàrquera, (Figaró-Montmany), Doc: documentada com a parròquia des del 966.

Sant Esteve de la Costa, (Fogars de Montclús) Doc: documentada com "*et ad alio sancto Stefano in Montesigno*" l'any 862.

Santa Coloma de Marata, (Les Franqueses del Vallès), unes 22 tombes antropomorfes del segle X.

Sant Esteve de la Doma, (La Garriga), Doc: documentada de l'any 966.

Santa Maria del Camí, (La Garriga), Doc: primeres notícies d'un cenobi any 921.

Sant Esteve de Granollers, Doc: és citada com a parròquia des de l'any 1001.

Sant Julià de Lliçà de Munt, decoració a la volta de la finestra de l'absis d'un motiu de soga o cordó de final del segle X.

Santa Maria del Castell del Far, (Llinars del Vallès), restes de fonaments d'una capella del segle X, que va ser ampliada el segle XIV.

Santa Maria de Llinars, (Llinars del Vallès), Doc: parròquia coneguda des de l'any 919.

Santa Maria de Martorelles, (Martorelles de Dalt), Doc: surt com a parròquia el 1005

Santa Maria de Gallecs, (Mollet del Vallès), Doc: església documentada l'any 1007

Sant Sadurní de Montornès, (Montornès del Vallès), Doc: documentada l'any 970

Sant Julià del Montseny, Doc: documentada des de l'any 1004

Sant Esteve de Parets, (Parets del Vallès), consagració del 904

Sant Sadurní de la Roca, (La Roca del Vallès), Doc: consagració any 932

Sant Esteve de Palautordera, Doc: documentada l'any 862

Sant Feliu de Codines Doc: església documentada l'any 986, "*ecclesiam sancti Felicis*", però en canvi figura com a parròquia des del 940.

Sant Cebrià de Cabanyes, (Sant Fost de Campsentelles), Doc: primera documentació de l'any 1001

Sant Pere de Vilamajor, Doc: any 872 segons làpida del prevere Orila

Santa Maria de Tagamanent, Doc: esmentada el 993

Sant Martí de Tagamanent, Doc: església any 1009 "*sancti Martini supra via*"

Santa Eulàlia de Tapioles (Vallgorguina), Doc: es documenta el 878 com església i cel·la de santa Eulàlia i sant Genís

Sant Vicenç de Vallromanes, Doc: documentat l'any 970.

9.2.- EDIFICIS ROMÀNICS

Sant Martí d'Aiguafreda, segle XI, Una nau rectangular i absis semicircular, modificat posteriorment.

Sant Salvador d'Avencó, (Aiguafreda), segle XII. Una nau i absis rectangulars.

Sant Miquel de Canyelles, (Aiguafreda), segle XII. Una nau i absis rectangulars.

Sant Genís (l'Ametlla del Vallès), només mur migjorn, modificat.

Sant Mateu de Montbui, (Bigues i Riells), Reconstruccions del XII. Nau rectangular amb absis semicircular ultrapassat.

Sant Pere de Bigues, (Bigues i Riells), façana ponent i migdia amb portal segle XI.

Sant Vicenç de Riells del Fai (Bigues i Riells), Mur ponent, tramuntana i part de volta del segle XII.



Sant Martí del Fai, (Bigues i Riells), Segle XII. Una nau rectangular i absis semicircular. (veure foto fig. 1)



Fig. 1 Sant Martí del Fai .Any 878. Autor: Isidre Garriga. 2014.

Mare de Déu del Villar, (Bigues i Riells), Segle XII. Una nau rectangular i absis semicircular.

Santa Susanna, (Caldes de Montbui), 2a meitat segle XI, només queda el mur de ponent.

Sant Miquel de l'Arn, (Caldes de Montbui), principi segle XI una nau amb absis semicircular.

Sant Martí de Rovinyó, (Caldes de Montbui) absis reconstruït final segle XI o principi XII, Una nau amb absis semicircular.

Sant Sebastià de Montmajor, (Caldes de Montbui), segle XI una nau amb transsepte i quatre absis, rectangular el central i semicirculars els laterals, un és a la testera del transsepte dret. Campanar de final segle XI o principi XII.

Sant Tomà del Prat de Dalt, (Caldes de Montbui), segle XII una nau amb absis semicircular.

Sant Feliu de Canovelles, segle XI ampliada segle XII i portal del segle XIII. Una nau amb capçalera triabsidal.

Sant Muç de Cànoves, (Cànoves i Samalús), segle XII, una nau amb absis semicircular, ampliada posteriorment.

Sant Andreu de Samalús, (Cànoves i Samalús), segle XI, una nau amb absis semicircular, ampliada posteriorment.

Santa Maria de Cardedeu, Segle XII, només façana tramuntana del transsepte, possible nau amb transsepte.

Sant Corneli i Sant Cebrià, (Cardedeu), segle X modificacions segle XII.

Sant Andreu de Castellcir, segle XI, planta de tres naus amb tres absis, dels quals només queda el de la nau esquerra.

Santa Coloma Sasserra, (Castellcir), segle XII, nau rectangular amb absis semicircular. Planta baixa campanar del segle XI.

Sant Miquel del Castell (capella del Remei), (Castellterçol), segle XII, nau rectangular amb absis semicircular.

Sant Julià d'Úixols, (Castellterçol), segle XI principi XII, mur de migjorn planta baixa campanar i absidiola de tramuntana.

Sant Llogari de Castellet (Castellterçol), segle XII, modificat segle XVIII, nau rectangular amb absis semicircular.

Sant Pere de Vallcàrquera, (Figaró-Montmany), segle XII, nau rectangular amb absis semicircular.

Sant Cristòfol de Monteugues, (Figaró-Montmany), segle XII, nau rectangular amb absis semicircular.

Santa Magdalena de Mosqueroles, (Fogars de Montclús), final segle XI, tres naus capçades per absis semicirculars.

Sant Esteve de la Costa, (Fogars de Montclús), segle XII, nau rectangular amb capçalera triabsidal, l'absis de la dreta es va eliminar per fer la sagristia.

Santa Maria de l'Illa (o Sant Roc), (Fogars de Montclús), segle XII, només l'absis semicircular.

Santa Coloma de Marata, (Les Franqueses del Vallès), segle XI, una nau amb absis semicircular.

Sant Mamet de Corró d'Amunt, (Les Franqueses del Vallès), segle XI-XII, una nau amb absis semicircular. Molt modificada.

Mare de Déu del Pla, (Les Franqueses del Vallès), segle XII, una nau amb absis semicircular.

Sant Esteve de la Doma, (La Garriga), segle XII, mur de ponent.

Santa Maria del Camí, (La Garriga), segle XII, nau i absis rectangulars.

Sant Martí de Granera, final segle XI principi segle XII, absis semicircular, resta edifici segle XIII.

Santa Cecília, (Granera), segle XI, nau rectangular amb absis semicircular.

Sant Esteve de Granollers, segle XII-XIII, tros de portal.

Sant Vicenç de Gualba, segle XI, absis i façana de ponent. Nau rectangular amb absis semicircular. Posteriorment s'hi van afegir naus laterals.

Sant Julià de Lliçà de Munt, segles XI-XII, absis i part de la volta. Ampliada a partir del segle XV.

Sant Justa i Santa Rufina, (Lliçà de Munt), segles XII, nau rectangular amb absis semicircular.

Sant Esteve de Palaudàries, (Lliçà de Munt), segles XI-XII, planta baixa del campanar.

Santa Maria del Castell del Far, (Llinars del Vallès), només resten fonaments del segle X.

Sant Sadurní de Collsabadell, (Llinars del Vallès), segle XII, queden els murs de la nau rectangular i els fonaments d'un absis semicircular.

Santa Maria de Martorelles, (Martorelles de Dalt), segle XI, absis i nau rectangular.

Sant Vicenç de Mollet, (Mollet del Vallès), segle XI-XII, planta baixa del campanar.

Santa Maria de Gallecs, (Mollet del Vallès), segle XII, una nau de planta en forma de creu llatina, absis rectangular.(fig2,)

Santa Maria de Montmeló, segle XII, nau rectangular amb absis semicircular.

Sant Sadurní de Montornès, (Montornès del Vallès), segle XI-XII, nau rectangular amb absis semicircular. Finestra central absis del segle XIII.

Sant Julià del Montseny, segle XI, dues primeres plantes del campanar.

Sant Marçal del Montseny, segle XII, una nau rectangular amb absis semicircular.

Sant Martí del Montseny, possible segle X, no sembla que hi hagi res del període romànic.

Santa Anastàsia, (Montseny), segles XI-XII, ruïnes nau rectangular amb absis semicircular.

Sant Esteve de Parets, (Parets del Vallès), segle XI, només l'absis semicircular.

Santa Agnès de Malanyanes, (La Roca del Vallès), segle XI, part murs laterals d'una nau rectangular.

Santa Maria de Malanyanes, (La Roca del Vallès), segle XII, nau i absis rectangulars.

Sant Julià del Fou, (Sant Antoni de Vilamajor), segles XI-XII, nau rectangular.

Sant Jaume de Rifà, (Sant Antoni de Vilamajor), segle XII, nau rectangular amb absis semicircular.

Sant Celoni, segles XI-XII, només queda un tros de l'absis i un fragment d'un mur lateral, d'un petit edifici de nau rectangular amb absis semicircular.

Sant Ponç (Sant Celoni), final segle XII, construcció volta.

Santa Margarida del Castell de Montclús, (Sant Esteve de Palautordera), segle XII, nau rectangular amb absis semicircular.

Sant Esteve de Palautordera, segle XII, nau rectangular amb absis semicircular.

Sant Cebrià de Palautordera, segle XI, nau rectangular amb capçalera trilobada.

Sant Feliu de Codines, només hi ha dos capitells de l'edifici de final del segle X.

Sant Fost de Campsentelles, segle XII, runes d'una nau rectangular amb absis semicircular.

Sant Joan de can Nadal, (Sant Pere de Vilamajor), segle XI, nau i absis rectangulars.

Santa Susanna, (Sant Pere de Vilamajor), segle XII, part dels murs de la nau rectangular i de l'absis semicircular.

Sant Quirze Safaja, segle XI, absis semicircular i probablement el mur de tramuntana de la nau lateral de l'edifici actual.

murs de la nau.

Santa Maria de Tagamanent, segle XII, murs de la nau rectangular.

Sant Cebrià de la Mora (Tagamanent), segle XII, nau rectangular amb absis semicircular.

Santa Eulàlia de Tapioles (Vallgorguina), segle XII, nau rectangular amb absis semicircular.

Sant Vicenç de Vallromanes, segle XII, nau rectangular amb absis semicircular. També la planta baixa del campanar.



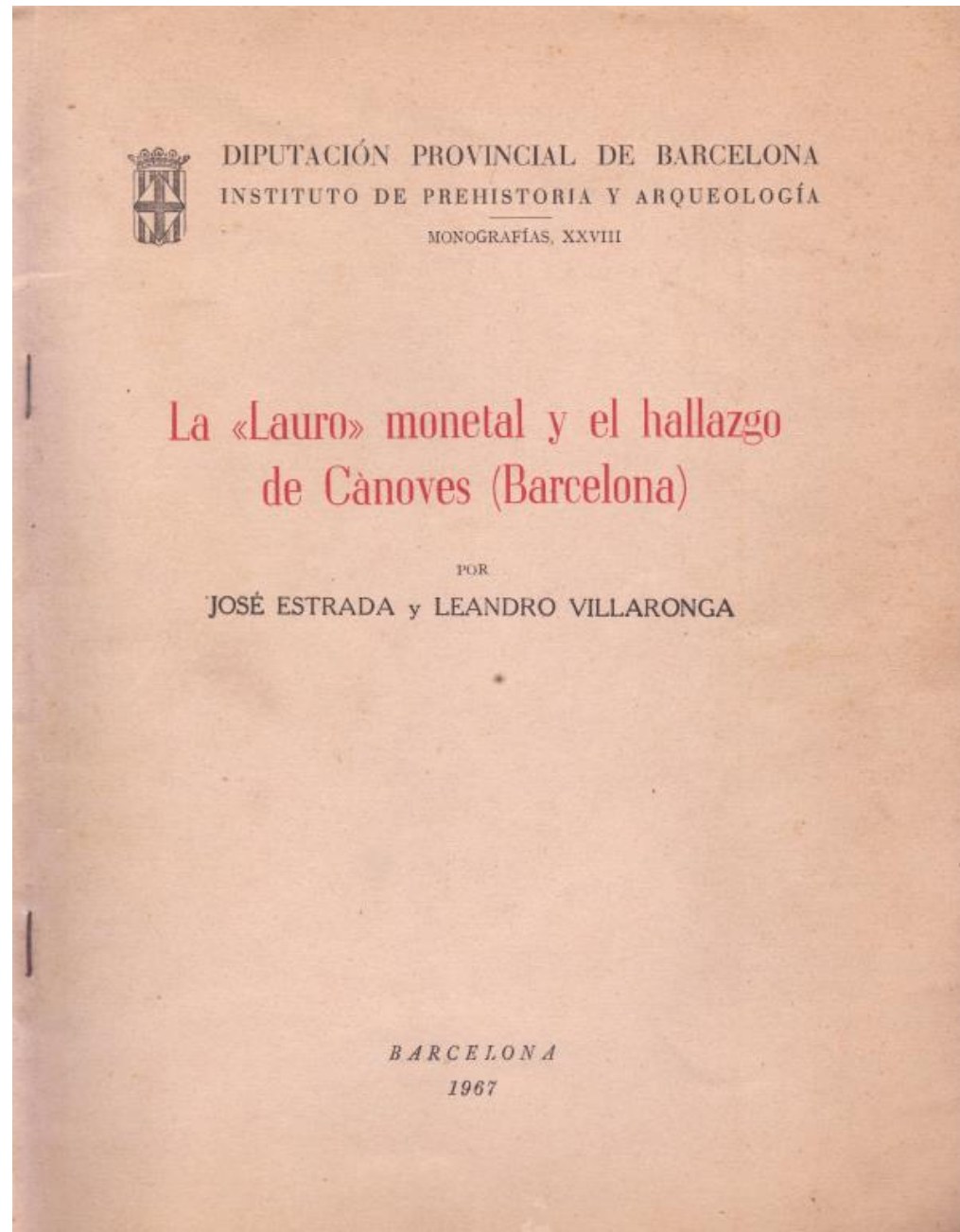
Santa Maria de Gallecs. Autor: J.M.Massagué.(fig2)



10.1.5.- FULL POPULAR DE LLERONA, PUBLICACIÓ MENSUAL DE LA JUNTA D'ACCIÓ SOCIAL CATÒLICA. ANY 1914. ARXIU PARROQUIAL DE LLERONA.



11.1.6.- LAURO MONETAL DE J. ESTRADA O LEANDRO VILLARONGA.
EDICIÓ 1967. ARXIU PARROQUIAL.



11.1.7.- LIQUIDACIÓ COSTOS PONT DEL CONGOST. ARXIU PARROQUIAL.
ANY 1935.



| | | | |
|------------------------|--------|---|---------------|
| Suma anterior | 30.270 | Margarida Llonch | 25 |
| Pere Garriga Iglesias | 50 | Pere Ciurans | 25 |
| Josep Pocorull | 50 | Antoni Gralla | 25 |
| Josep Cucurull Burguès | 50 | Pau Garriga | 25 |
| Josep Jofre | 36 | Josep Mainou | 25 |
| Josep Gual | 35 | Joan Puigdomènech | 25 |
| Francesc Marata | 30 | Mercè A. Placer | 20 |
| Josep Casanoves | 28 | Josep Monclús | 20 |
| Josep Pocorull | 25 | Miquel Pasqual | 15 |
| Josep Girbau | 25 | Lluís Rifa | 15 |
| Josep Viñas | 25 | Francesc Ballús | 10 |
| Josep Pericas | 25 | Vicents Alabau | 10 |
| Josep Dalmau | 25 | Josep Castellsguà | 10 |
| Josep Hom | 25 | Francesc Ramis | 10 |
| Josep Raich | 25 | Esteve Gual | 10 |
| Francesc Pou | 25 | Ramon Coma | 10 |
| Josep Gual | 25 | Laureà Verdagué | 10 |
| Francesc Borrell | 25 | Teresa Blanchar | 10 |
| Francesc Soiey | 25 | Interessos de la Caixa d'Estalvi | 401 |
| Joan Homs | 25 | Pel 3 per 100 de descompte de 5.500 pessetes per avenç de pagament de Cubiertas y Tejados | 165 |
| Josep Farré | 25 | Valor de la subscripció de jornals i treballs | 550 |
| Josep Oliveras | 25 | | |
| Feliu Roca | 25 | | |
| Pere Jofre | 25 | | |
| Pere Puiggené | 25 | | |
| Jaume Rof | 25 | | |
| | | Total | 32.415 |

Detall de la subscripció de jornals i altres treballs

| | |
|--|--|
| Manuel Ballús, 1'75 peó i 9'25 carro de resistència de 10 tones i transportar 29 gavions de Barcelona. | |
| Pere Guri, 3'50 peó | Miquel Fontserè fer les segones proves de resistència de 10 tones. |
| Vicents Argemí, 2'50 " | Joan Dalmau, per transportar 505 quilos de quitrà de Badalona al pont. |
| Pere Garriga, 3' " | Josep Girbau, per passar el corró per damunt l'engravat del pont per l'asfaltat. |
| Josep Ballús Soley, 4' " | Josep Morell, per 1 ampolla d'oxigen. |
| Isidre Marquès, 1' " | Total dels jornals i treballs en pessetes: 550. |
| Josep Garriga, 5'25 " | |
| Isidre Gual, 2' " | |
| Tomàs Domènech, 2' " | |
| Jaume Mateu, 9'50 " | |
| Joan Martí, fer les primeres proves | |



11.- CONCLUSIONS / RECOMANACIONS

Hom para a Llerona i pot passar de pressa; en fi, només són mil habitants, segregats per la plana, sembrada de conreus i masies, el riu Congost, el polígon industrial, la carretera a Vic...

Potser vindràs a un partit de futbol amb els teus fills, o bé a repostar benzina. Potser t'atures a prendre un cafè... i potser segueixes el teu camí inadvertint l'indret.

Però si t'atures, i camines pels masos buscant les empremtes del camp d'aviació de Rosanes (fig. B), i trobaràs el refugi antiaeri, podràs caminar entre els recs dels seus camps, i seguir fins a Can Llampalles, més de mil anys recorren la història d'aquesta casa.

Passa pel Consell de poble (fig. A), i atura't a veure al Jaume, i degustar la seva botifarra amb mongeta del ganxet D.O. Llerona.

Puja per sota el pont, el nou, sota la via del tren, saludant la Verge... remunta el camí fins trobar a ulls del caminant una església... avui costa una mica més albirar-la, doncs fa deu anys que uns xalets de disseny li barren la vista al monument.

Podràs mirar l'edifici en un instant o admirar-lo i detenir-te... Podries seure una estona i tancar els ulls:

I endinsar-te en la història de l'enclau: ibers, romans, visigots, pagesos remences, pagesos en definitiva, que segle rere segle feren de l'enclau, i llurs vides una munió de vincles que s'han esborrat (batejos, casaments, enterraments..) o romanen.

Mil anys davant teu: de la vila romana a la darrera restauració del 1942, l'església ha passat de petita habitació post-romana consagrada a l'oració i culte, a l'església retornada al seu esplendor després de la Guerra Civil.

Et recomano, caminant, resseguir amb els dits la pedra dels capitells, que veuràs actualment, malmesos, per comprendre la tremenda senzillesa i per això encantadora obra del primer romànic de la façana i del segon evolucionat del seu portal.

Podries enlairar el cap per albirar les dues torres, que fortifiquen el recinte religiós, la Torre de Sant Pere, les seves espitlleres, descobrir els forats de les bastides i imaginar les primeres i segones revoltes remences, i a Pere Joan Sala, capturat aquí mateix, on tu trepitges.

Pren el teu temps, escolta les campanes... obre les portes, asseu-te als bancs... trobaràs el silenci dels segles, les pedres, els aparells que varien segons el pas dels temps. Busca de nou les empremtes romanes, les trobes? Segons com, hi trobaràs també al final, passant l'arc triomfal, el presbiteri, on hi ha reclòs " l'espai de Déu", es clar, a sobre de l'altar, per si ets d'aquells, com jo, que no hi "sents", trobaràs el pantocràtor. Sents l'espai interior?

Sents les forces, les empentes inclinades, les forces dels arcs, els pilars, i la llum que s'escola provinent de l'exterior? Si estàs atent, entre els altars de les capelles, la nau i el transsepte faràs dins la teva ment un dibuix, amb planta en forma de creu.

Puja al cor, la barana és inestable, igual que les escales de fusta. La vista des de dalt et fa sentir immens tot i la senzillesa de l'edifici.

A les teves mans, si tens interès, d'aquell interès del viatge cultural per conèixer i entendre de l'espai i del temps, t'adonaràs que les reformes i ampliacions del temple, han estat fruit del moment, de la necessitat, de la capacitat econòmica, de les modes, del "vot de poble".

Surt de nou a l'exterior: notes la rugositat de la pedra a les mans? Busca la fusta, el ferro de les campanes, el morter o argamassa, el guix, el fang de les teules...el picapedrer maldestre, sense cisell esmolat, o el mur d'aparell convenientment treballat.

Pregunta i fes-te amb els primers plànols, els primers, per endinsar-te en la proporció matemàtica, la corba exacta, la volta sustentora. El detall de la finestra, el rellotge de sol amagat, les "tessel·les" romanes casi imperceptibles.

Finalment podràs, amb l'ajuda del *Google Earth* fer un darrer joc d'enginy mental: situar-te a Llerona, a la seva església datada de l'any 990, i començar a allunyar-te a vista d'ocell, per integrar-la en el gran corrent europeu d'occident entre els segles X i XIII, el romànic, que ens agermana, amb tots aquells monuments que tot i que mancats d'homogeneïtat: romànic llombard, romànic " pur " del centre de França, romànic en maó ceràmic, romànic de peregrinació, o d'arquitectura normanda. És la meravella de l'estil, el podem trobar i retrobar per tot l'occident europeu, i amb una mica de traça, com tu avui, viatger, el romànic, inclús aquí, al costat de casa. Al costat de tota una vida, la meua, la del meu poble, la de l'església de Santa Maria de Llerona.



Fig. A. Consell de Poble de Llerona.
 Font: <http://www.naciodigital.cat/naciogranollers/noticia/19218/consell/poble/llerona/estrena/nova/cara>.
 Autor: Ajuntament de les Franqueses.



12.- BIBLIOGRAFIA

- ADELL i GISBERT, Joan A, ESPAÑOL i BELTRAN, Francesca. "Breus notes a propòsit del fenomen de les supervivències d'estil en les architectures pre-romànica i romànica i llur terminologia", dins "Lambard. Estudis d'art medieval", n. 1. Barcelona: Institut d'Estudis Catalans, 1985.
- ADELL i GISBERT, Joan A. . "L'arquitectura religiosa. (El romànic en l'àmbit català)" a "Catalunya Romànica, vol XXVII. Visió de síntesi". Barcelona: Enciclopèdia Catalana. 1998.
- AVENTÍN i PUIG, Mercè. "Vilamajor (872-1299). De la fi del sistema antic a la consolidació del feudalisme". Sabadell: ed. AUSA. 1990.
- BARBANY i CIURANS, Carme, GARCIA i PARERA, Maria Rosa. "Sant Corneli i Sant Cebrià, història i arquitectura" a "Catalunya Romànica, vol XVIII". Barcelona: Enciclopèdia Catalana. 1991.
- BARBANY, Carme, CANTARELL, Cinta, "Apunts per l'estudi de l'arquitectura romànica al Vallès", Revista Lauro, núm3. 1992.
- BARRAL I ALTET, Xavier. "L'art pre-romànic a Catalunya. Segles IX-X", Barcelona: Edicions 62. 1981.
- BOSCH, Montserrat. " Paret de carreu. La construcció del paisatge medieval de les Valls d'Àneu". Quadern 6. Consell Cultural de les Valls d'Àneu. 2012.
- BURÓN, Vicenç. "Esglésies Romàniques catalanes. Guia", col·lecció Materials, 1. Barcelona: Artestudi edicions. 1980.
- CARBONELL, Eduard, GUMÍ, Jordi. "L'art romànic a Catalunya. Segle XII", dos volums. Barcelona: Edicions 62. 1974-1975.
- ESTRADA, José i VILLARAONGA, Leandro. " La Lauro monetal y el hallazgo de Cànoves". Monografia XXVIII. Institut de Prehistòria i Arqueologia de la Diputació de Barcelona. 1967.
- GALLARDO, Antoni. "Del Mogent al Pla de la Calma". Barcelona: Impremta Comas. 1938.
- JUNYENT, Eduard. "Catalunya romànica. L'arquitectura del segle XI". Barcelona: Publicacions de l'Abadia de Montserrat. 1975.
- JUNYENT, Eduard. " L'arquitectura religiosa a Catalunya abans del romànic". Barcelona. Publicacions de l'Abadia de Montserrat. 1983.
- MAS, Joseph: " Notes històriques del Bisbat de Barcelona, Vol. III". Barcelona. Tipografia Catòlica Pontifícia. 1908.
- MASAGUÉ i TORNÉ, Josep M. "Sant Menna, arquitectura" a "Catalunya Romànica, vol XVIII". Barcelona: Enciclopèdia Catalana. 1991.
- MOYA I PLANA, Jaume. " Anem a veure romànic. Esglésies, monestirs i castells". E. Farell. 2012.



- PLADEVALL i FONT, Antoni. "Catalunya Romànica, vol XVIII, El Vallès Occidental i el Vallès Oriental". Barcelona: Enciclopèdia Catalana. 1991.
- PORTER i MOIX, Maria. "Art romànic per a excursionistes", Llibre de motxilla, nº 11. Barcelona: Publicacions de l'Abadia de Montserrat. 1980.
- VALLICROSA I MAYNOU, J.J. (1990): " Santa Maria de Llerona, un poble amb arrels". Barcelona. Publicacions de l'Abadia de Montserrat.

13.- AGRAÏMENTS

Al pare i la mare, per tot: per la vida, entesa com l'entenc, viscuda des del sentit de pertinença i l'orgull de ser d'on soc.

A les dones de la meua vida, la Marta per posar idees i paraules, on els tècnics només hi tenim números i dibuix, i discutir i perseguir amb mi cada paraula d'aquest treball. A l'Ènya, per entendre què fa el pare: " dibuixa l'església més bonica de Llerona", per ser ja una amant de la fotografia, del flexòmetre i del romànic, tot jugant.

A mossèn Vallicrossa, per ser dipositari de tanta informació que ha compartit per fer possible aquest treball, per poder accedir als document inèdits i manuscrits. Per deixar-me "la clau" i "ja tancaràs tu mateix quan marxis".

Als bons professors que he tingut al llarg dels anys d'estudi, i especialment al professor Benet Meca Acosta, per acceptar la direcció d'aquest projecte, quan un ja té uns anys i finalitzar la carrera és en sí una cursa complexa, trobar suport i empatia ha estat cabdal.

Els companys de Festes Laurona, per no posar-me falta els darrers temps a les assemblees, i comprendre que havia de "recluir-me" un temps per finalitzar el projecte.

Als amics, veïns i família consultats, que han anat explicant-se quan i com han pogut, gràcies.



Autor: Isidre Garriga. 2014

14.- ANNEXOS:

14.1.- GALERIA FOTOGRÀFICA



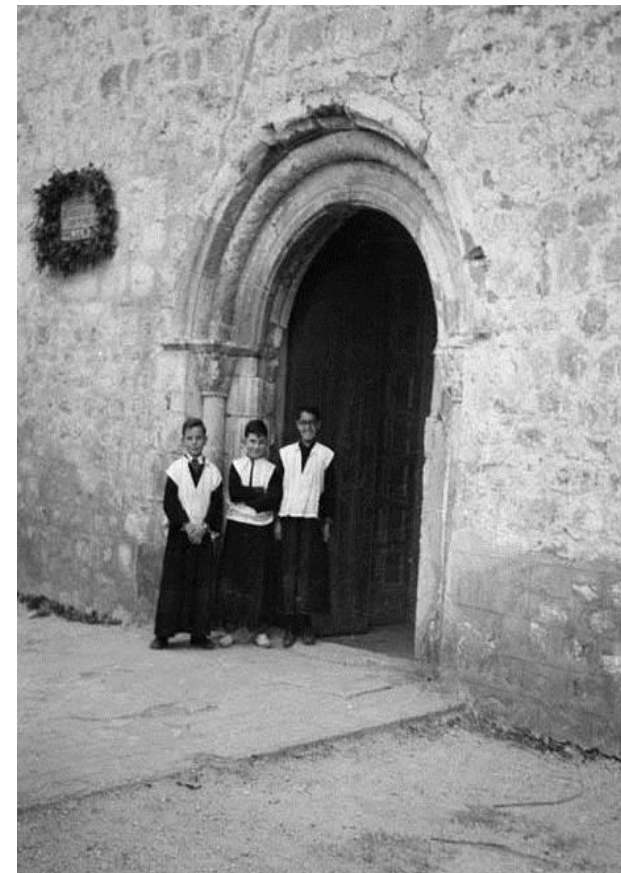
Autor: Josep Maria Armengol i Bas. Escala. Datada entre 1899 i 1910. Font: Arxiu Excursionista de Catalunya



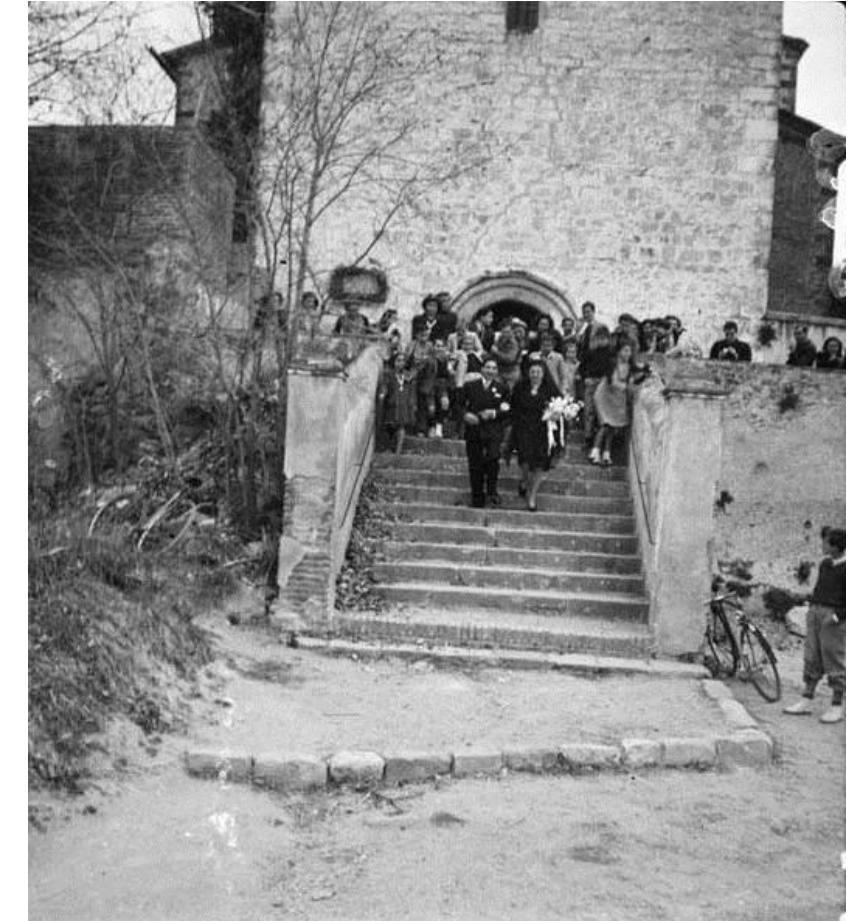
Autor: Josep Maria Armengol i Bas. Escala. Datada entre 1899 i 1910. Font: Arxiu Excursionista de Catalunya



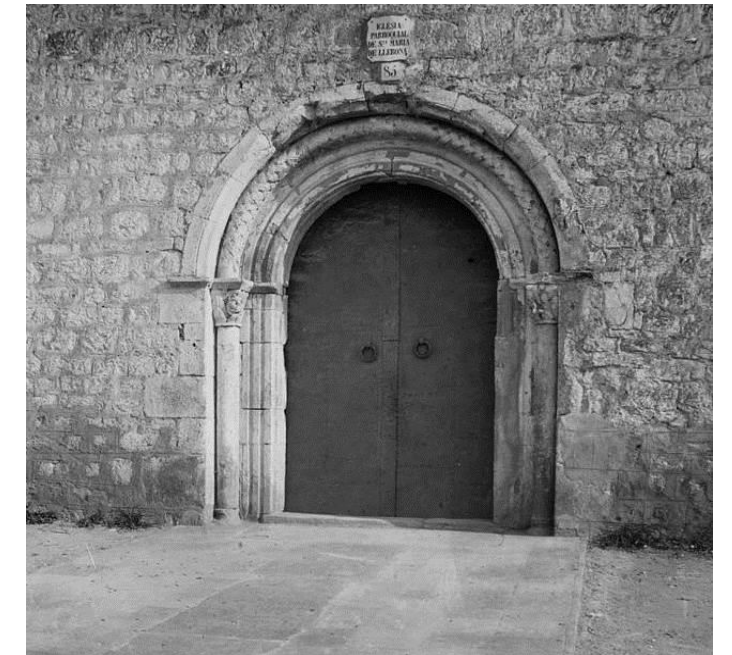
Autor: Josep Maria Armengol i Bas. Escala. Datada entre 1899 i 1910. Font: Arxiu Excursionista de Catalunya



Autor: Francesc Blasi i Vallespinosa, Portal de l'Església. Datada entre 1924 i 1948. Font: Arxiu fotogràfic Centre Excursionista de Catalunya



Autor: Francesc Blasi i Valliespinosa. Datada entre 1924 i 1948. Escala. Font: Arxiu fotogràfic Centre Excursionista de Catalunya



Autor: Josep Salvany i Blanch. Datada de 1915. Font: Biblioteca de Catalunya.



Arxiu

Patrimoni

Arqui

Catal

EPSEB UPC



Escola Politècnica Superior
d'Edificació de Barcelona

UNIVERSITAT POLITÈCNICA DE CATALUNYA





Conjunt. Foto datada entre 1924 i 1948. Font: Arxiu fotogràfic Centre Excursionista de Catalunya.
Autor: Francesc Blasi i Valliespinosa.



Autor: Rossend Flaquer i Barrera. Conjunt. Datada de 1923. Font: Arxiu fotogràfic Centre Excursionista de Catalunya.



Cementiri sud. Data del document: entre 1899 i 1919.
Autor: Josep Maria Armengol i Bas.
Font: Arxiu fotogràfic Centre Excursionista de Catalunya.



Conjunt. Datada entre 1907 i 1930. Autor: Rossend Flaquer i Barrera
Font: Arxiu fotogràfic Centre Excursionista de Catalunya

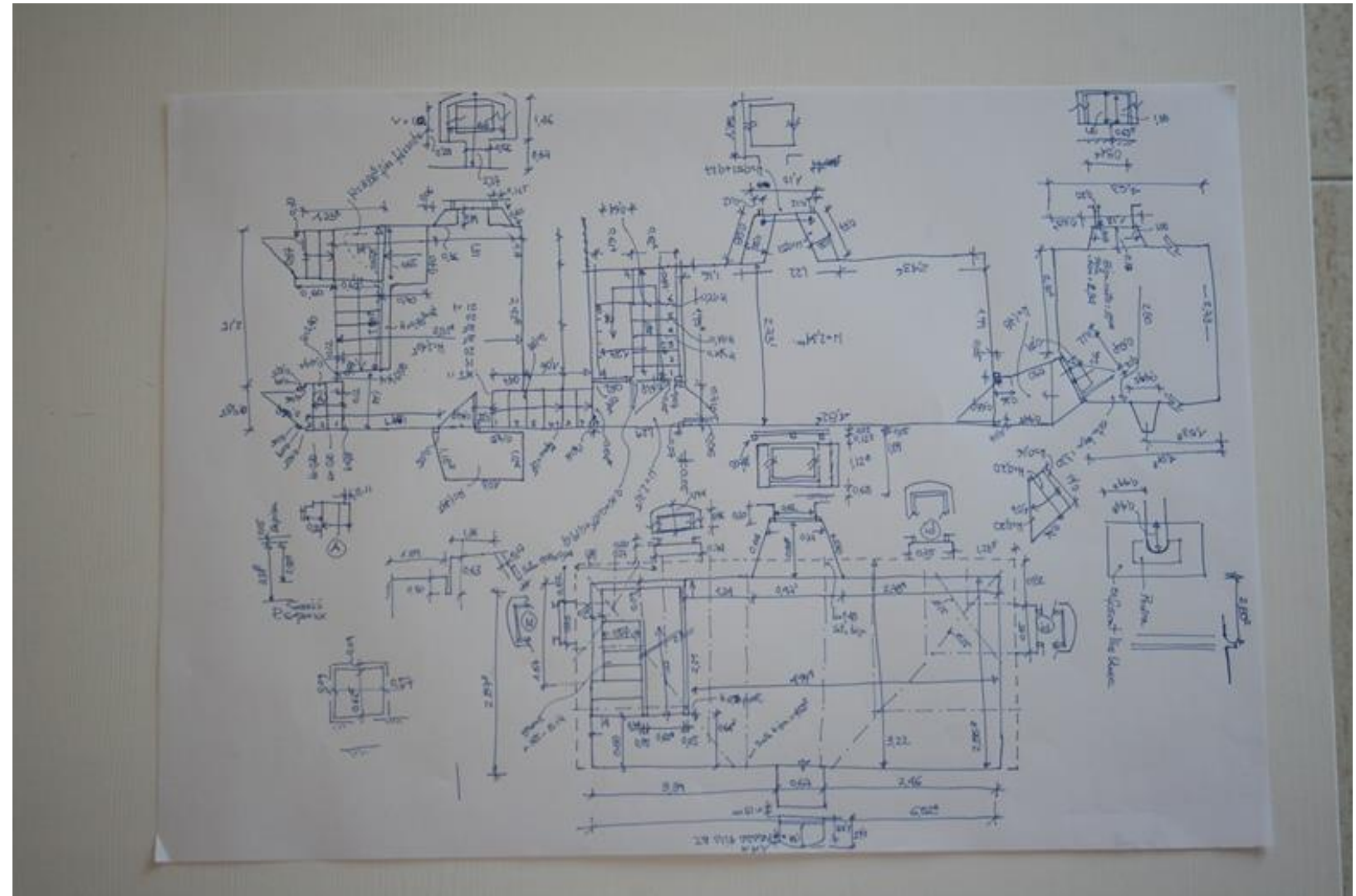
14.2.- CROQUIS



Conjunt. Foto datada entre 1907 i 1930. Font: Arxiu fotogràfic Centre Excursionista de Catalunya. Autor: Rossend Flaquer i Barrera

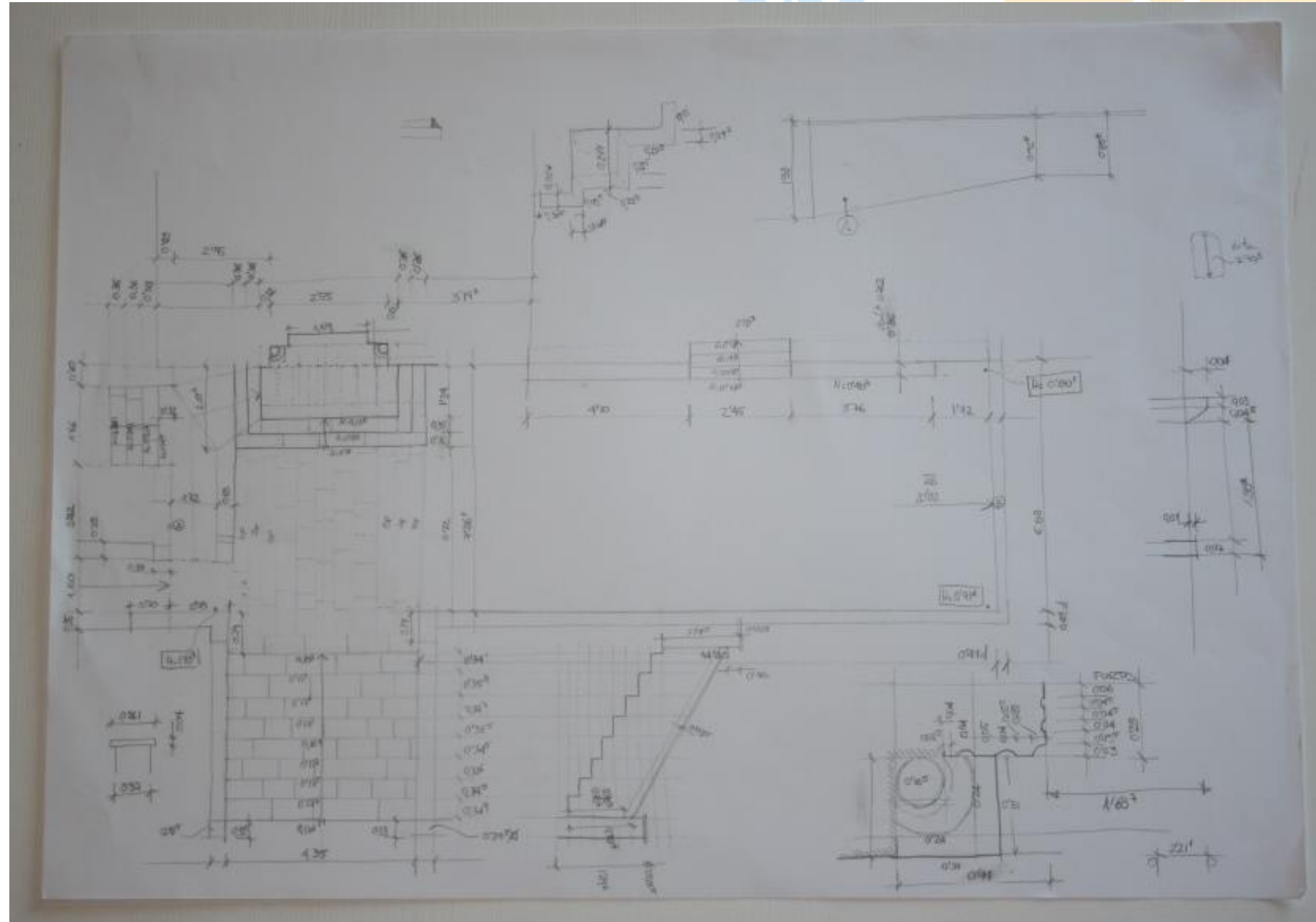


Autor: Josep Maria Armengol i Bas. Façana rectoria. Datada: entre 1899 i 1919. Font: Arxiu fotogràfic. Centre Excursionista de Catalunya.



Croquis torre Santa Margarida.





Croquis de la plaça superior.



15.- ESTUDI PLANIMÈTRIC DE L'ESGLÈSIA DE SANTA MARIA DE LLERONA

Títol: Església de Santa Maria de Llerona
Coordenades GEO: 41° 38' 59,21" N, 2° 18' 0,103" E
GEO DECIMAL: 41,649753 2,299688
UTM: H31 X: 441807,0 Y: 4611334,0

RELACIÓ DE PLÀNOLS:

SITUACIÓ I EMPLAÇAMENT

PLANTA NIVELL +1,80M

PLANTA NIVELL +4,50M

PLANTA NIVELL +6,50M - +8,00M

PLANTA NIVELL +10,70M

PLANTA NIVELL +12,00M - +13,00M

PLANTA NIVELL +17,50M

PLANTA NIVEL +21,00M

PLANTA NIVELL +1,80M - COTES I SUPERFÍCIES

PLANTA NIVELL +4,50M - COTES I SUPERFÍCIES

PLANTA NIVELL +6,50M - +8,00M - COTES I SUPERFÍCIES

PLANTA NIVELL +10,70M - COTES I SUPERFÍCIES

PLANTA NIVELL +12,00M - +13,00M - COTES I SUPERFÍCIES

PLANTA NIVELL +17,50M - COTES I SUPERFÍCIES

PLANTA NIVEL +21,00M - COTES

PLANTA NIVELL +1,80M - PAVIMENTS

PLANTA NIVELL +1,80M - MOBILIARI

SECCIÓ LONGITUDINAL 1

SECCIÓ LONGITUDINAL 2

SECCIÓ TRANSVERSAL 1

SECCIÓ TRANSVERSAL 2

SECCIÓ TRANSVERSAL 3

SECCIÓ LONGITUDINAL 1 - COTES

SECCIÓ LONGITUDINAL 2 - COTES

SECCIÓ TRANSVERSAL 1 - COTES

SECCIÓ TRANSVERSAL 2 - COTES

SECCIÓ TRANSVERSAL 3 - COTES

FAÇANA EST

FAÇANA NORD

FAÇANA OEST

FAÇANA SUD

FAÇANA EST - EVOLUCIÓ CONSTRUCTIVA

FAÇANA NORD - EVOLUCIÓ CONSTRUCTIVA

FAÇANA OEST - EVOLUCIÓ CONSTRUCTIVA

FAÇANA SUD - EVOLUCIÓ CONSTRUCTIVA

